

Kwartaalbericht Algemeen Pensioenfonds KLM 2^{de} kwartaal 2018 (1 april – 30 juni)

Kerncijfers eind Q2 2018

Maandelijke nominale dekkingsgraad 116,2% ↑
 Beleidsdekkingsgraad 117,4% ↑
 Vereiste dekkingsgraad 125,0%

Verplichtingen € 7,50 miljard ↑
 Vermogen € 8,72 miljard ↑
 Rendement op het belegde vermogen Q2 1,4%

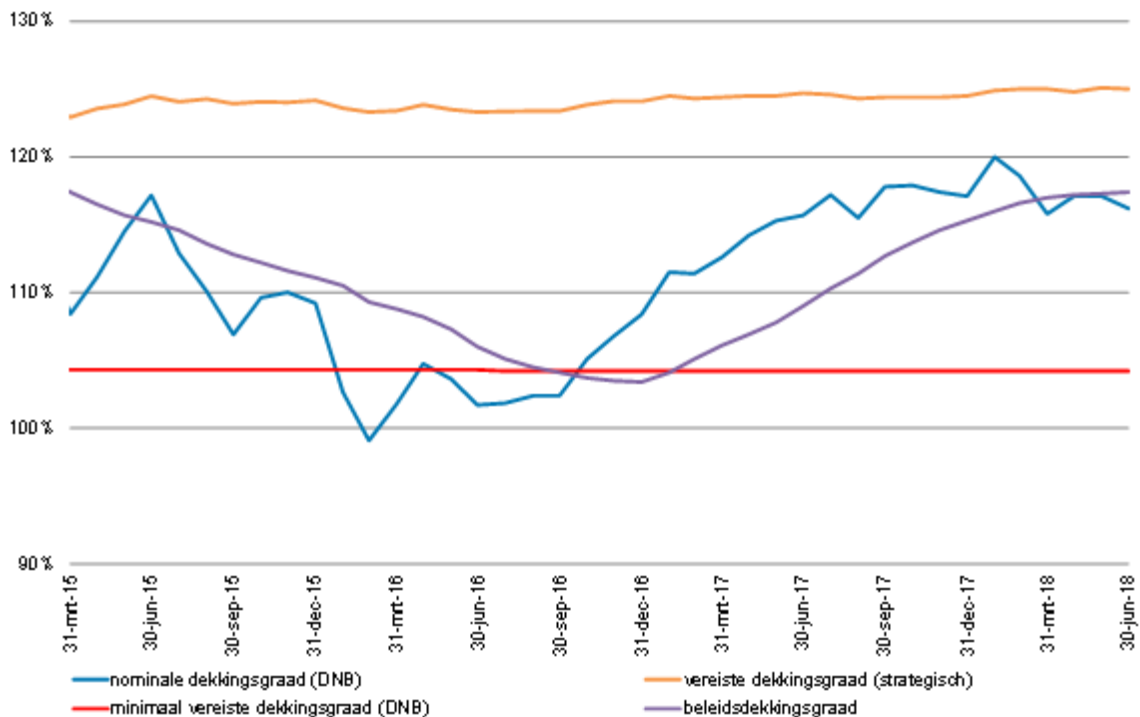
**ALGEMEEN
PENSIOENFONDS
KLM**

Hoe staat het pensioenfonds er voor?

Voor het beleid van het pensioenfonds kijken we naar de beleidsdekkingsgraad. De beleidsdekkingsgraad is het gemiddelde van de maandelijke nominale dekkingsgraden van de laatste twaalf maanden. De beleidsdekkingsgraad is 117,4% per eind juni 2018. De maandelijke nominale dekkingsgraad per eind juni 2018 is 116,2%. De hoogte van de dekkingsgraad wordt bepaald door het vermogen en de verplichtingen van het pensioenfonds (zie verderop in dit bericht). Het fonds zit ruim boven de **minimaal** vereiste dekkingsgraad, maar onder de vereiste dekkingsgraad (zie kader).

	Eind Q3 2017	Eind Q4 2017	Eind Q1 2018	Eind Q2 2018
Beleidsdekkingsgraad	112,7%	115,3%	117,0%	117,4%
Maandelijke dekkingsgraad	117,8%	117,1%	115,8%	116,2%

Ontwikkeling dekkingsgraden



Pensioenfonds heeft nog een reservetekort

Volgens regels van de overheid moet een pensioenfonds buffers hebben, omdat de toekomst onzeker is. Zo zorgen we ervoor dat we ook bij financiële tegenvallers iedereen pensioen kunnen uitbetalen.

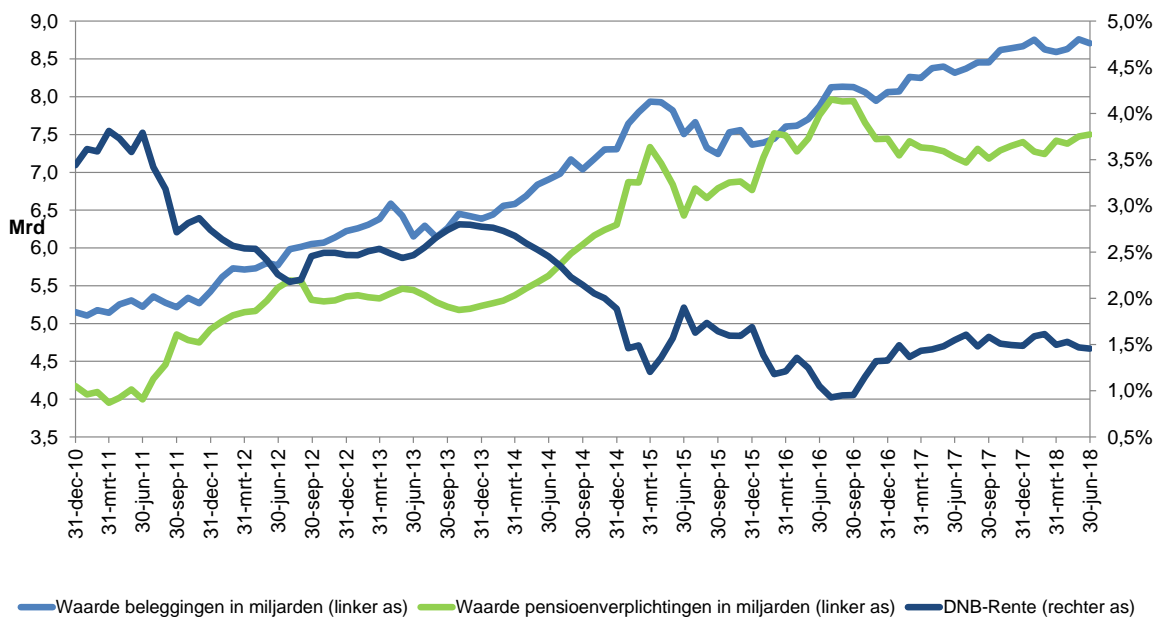
De minimaal vereiste dekkingsgraad is momenteel 104,2%. De beleidsdekkingsgraad ligt sinds het eerste kwartaal 2017 weer boven de minimaal vereiste dekkingsgraad en daarmee verkeert het fonds niet meer in een dekkingstekort.

De vereiste dekkingsgraad is 125,0%. De beleidsdekkingsgraad is dus nog niet hoog genoeg. Dat betekent dat het fonds nog een reservetekort heeft.

Vermogen, verplichtingen en de invloed van rente

De waarde van de beleggingen (het vermogen) en de pensioenverplichtingen hangen nauw samen met de ontwikkeling van de rente. In onderstaande grafiek ziet u dat bij een hogere rente, de waarde van de pensioenverplichtingen daalt, en andersom. De rente heeft dus grote invloed op het totale vermogen dat het pensioenfonds moet hebben om de pensioenen nu en in de toekomst te kunnen uitbetalen.

	Eind Q3 2017	Eind Q4 2017	Eind Q1 2018	Eind Q2 2018
Vermogen	€ 8,46 miljard	€ 8,67 miljard	€ 8,59 miljard	€ 8,72 miljard
Verplichtingen	€ 7,18 miljard	€ 7,40 miljard	€ 7,42 miljard	€ 7,50 miljard
Rente	1,58%	1,49%	1,50%	1,46%



Rendement op de beleggingen

Om de deelnemers later een goed pensioen te kunnen uitbetalen, belegt het pensioenfonds het vermogen. Het geld wordt belegd in obligaties, aandelen en vastgoed.

De aandelenkoersen op de beurzen daalden het afgelopen kwartaal, specifiek de technologie aandelen, als resultaat van zorgen over wereldwijde handelsconflicten, oplopende inflatieverwachtingen en beleid van de Amerikaanse centrale bank. Obligaties stegen iets in waarde door een gedaalde lange rente in Europa.

Het rendement in het afgelopen kwartaal was in totaal 1,4%. Het rendement over het eerste halfjaar bedroeg in totaal 0,77%.

Pensioenverplichtingen

Het geld dat het pensioenfonds nodig heeft om nu en in de toekomst de pensioenen uit te betalen noemen we pensioenverplichtingen.

In het tweede kwartaal steeg de waarde van de nominale pensioenverplichtingen tot een bedrag van 7,50 miljard euro. De verplichtingen stegen vooral door de gedaalde rente.

Noot: de cijfers uit dit kwartaalbericht zijn voorlopige cijfers

Noot: Het pensioenfonds biedt een netto pensioenregeling aan voor deelnemers met een pensioengevend loon boven € 105.075 (niveau 2018). Voor het netto pensioen wordt belegd volgens een passend risicoprofiel. Voor deze regeling wordt een apart bericht op deze website geplaatst. Klik [hier](#) voor het netto kwartaalbericht.

Hebt u vragen of opmerkingen over dit kwartaalbericht?

Mail dan naar communicatie@blueskygroup.nl