



jaarverslag maatschappelijk  
verantwoord beleggen 2025

2025



# INHOUD

<b>1. VOORWOORD</b>	<b>03</b>
<b>2. MVB-STRATEGIE VAN HET FONDS</b>	<b>05</b>
2.1 MVB-visie	05
2.2 Thematische aandachtsgebieden	06
2.3 Klimaatstrategie	06
2.4 Leidende principes	07
2.5 Wet- en regelgeving	08
<b>3. MVB-BELEID EN UITVOERING</b>	<b>09</b>
3.1 Uitsluiten	09
3.2 Stemmen	11
3.3 Engagement	15
3.4 ESG-integratie	19
3.5 Impactbeleggen	22
<b>4. COMMUNICATIE MET DEELNEMERS</b>	<b>25</b>
<b>5. VOORUITBLIK</b>	<b>26</b>
<b>BIJLAGEN</b>	<b>28</b>



# 1. VOORWOORD

Met genoegen presenteren wij u het vijfde Maatschappelijk Verantwoord Beleggen (MVB) jaarverslag van het Algemeen Pensioenfonds KLM. MVB vormt al geruime tijd een belangrijk onderdeel van het beleggingsbeleid en leeft ook onder onze deelnemers. Wij blijven ontwikkelingen op dit terrein nauwgezet volgen en werken er continu aan om MVB sterker te verankeren in onze processen en portefeuilles.

In dit jaarverslag geven wij op hoofdlijnen inzicht in het beleid en de uitvoering daarvan. Daarbij lichten wij toe welke keuzes wij maken en hoe deze bijdragen aan een verantwoorde en toekomstbestendige beleggingsportefeuille.

## **In 2025 hebben we diverse stappen gezet:**

- In 2025 heeft het pensioenfonds de implementatie van het impact private debt mandaat gerealiseerd. Hiermee is een volgende stap gezet in het daadwerkelijk integreren van impactbeleggen binnen de portefeuille. Deze beleggingen combineren een passend financieel rendement met een expliciete doelstelling om bij te dragen aan positieve maatschappelijke en ecologische effecten, zonder daarbij een concessie te doen ten aanzien van rendement en risico.
- Daarnaast is besluitvorming afgerond over de uitbreiding van impactbeleggen binnen de categorie private infrastructuur. Hierbij is gekeken naar de verdere invulling en uitbreiding van de bestaande infrastructuurportefeuille, met nadruk op duurzame en impactgerichte investeringen, waaronder projecten die bijdragen aan de energietransitie.
- In 2025 heeft het bestuur het uitsluitingsbeleid verder aangescherpt. In het verlengde van eerdere stappen is besloten aanvullende criteria toe te passen binnen de fossiele sector, met specifieke aandacht voor de meest vervuilende subsectoren, zoals steenkolen en teerzanden. Daarbij wordt een restrictieve benadering gehanteerd op basis van omzetgrenzen.

Met deze aanscherping beoogt het pensioenfonds klimaatgerelateerde risico's beter te beheersen en de negatieve impact van de beleggingen te beperken.

De uitvoering van het MVB-beleid vindt plaats binnen de beleggingsportefeuilles en is in 2025 verder doorontwikkeld. Instrumenten zoals uitsluiten, engagement, ESG-integratie en impactbeleggen worden in samenhang ingezet om invulling te geven aan de duurzaamheidsdoelstellingen van het fonds.



Vooruitkijkend zal het pensioenfonds deze lijn in 2026 voortzetten. De focus ligt daarbij onder andere op het verder uitbouwen van impactbeleggingen, het verdiepen van het MVB-beleid en het toepassen van de klimaatstrategie binnen aanvullende beleggingscategorieën. Ook blijft het betrekken van deelnemers bij dit onderwerp een belangrijk aandachtspunt.

Sinds december 2023 wordt de pensioenregeling geïntegreerd als een artikel 8-fonds onder de Sustainable Finance Disclosure Regulation (SFDR). Dit betekent dat duurzaamheidskenmerken actief worden meegenomen in de beleggingsstrategie en dat ESG-factoren structureel worden geïntegreerd in het beleggingsproces.

Hoewel een afzonderlijk MVB-jaarverslag geen verplicht onderdeel vormt van de SFDR-rapportage, hechten wij waarde aan transparantie richting onze deelnemers en andere belanghebbenden. Met dit verslag bieden wij inzicht in de wijze waarop wij invulling geven aan maatschappelijk verantwoord beleggen en welke voortgang daarbij wordt gerealiseerd.

Wij hopen dat dit jaarverslag bijdraagt aan een helder en volledig beeld van onze activiteiten op het gebied van MVB. Met de stappen die in 2025 zijn gezet en de verdere ontwikkeling die voor de komende jaren is voorzien, blijven wij ons inzetten voor een verantwoorde en duurzame invulling van het beleggingsbeleid.

### **Jeroen van der Put**

Bestuurder Vermogensbeheer





## KLM Algemeen – Beleid en resultaten MVB 2025

Dit dashboard laat zien hoe KLM Algemeen duurzaamheidsrisico's en kansen meeneemt in het beleggingsbeleid. **Het geeft feitelijke informatie over beleid en uitvoering in 2025 en is geen garantie voor een hoger pensioen of een beter rendement.**

### **Klimaat**

#### **CO<sub>2</sub>-neutrale portefeuille in 2050**

- De klimaatambitie van het fonds is gericht op een CO<sub>2</sub>-neutrale beleggingsportefeuille in 2050.
- Binnen relevante pools is een jaarlijkse CO<sub>2</sub>-reductie van minimaal 7% onderdeel van het reductiepad.
- De ontwikkeling van de CO<sub>2</sub>-intensiteit wordt gemonitord ten opzichte van een vastgesteld pad richting 2050.

### **Stemmen**

#### **2.917 vergaderingen en 33.279 resoluties**

- In circa 66% van de gevallen is vóór voorstellen gestemd en in circa 30% tegen.
- 251 resoluties hadden specifiek betrekking op duurzaamheid.
- Stemmen wordt ingezet om bedrijven aan te spreken op goed bestuur en lange termijn waardecreatie.

### **Uitsluitingen**

#### **223 bedrijven en 59 landen uitgesloten**

- Per eind 2025 zijn 223 bedrijven uitgesloten van beleggingen.
- Daarnaast zijn 59 overheden en 1.609 staatsbedrijven uitgesloten.
- Redenen zijn onder meer controversiële wapens, schendingen van internationale normen en tabak.

### **Engagement**

#### **Meer dan 2.000 ESG-onderwerpen besproken**

- In de eerste drie kwartalen is op basis van Hermes EOS-rapportages gesproken met 189, 264 en 183 ondernemingen.
- In het vierde kwartaal is engagement voortgezet door Achmea Investment Management, waarbij 154 normatieve en 67 thematische engagementregistraties zijn vastgelegd.
- Omdat de rapportagegrondslag in Q4 afwijkt van die van Q1 tot en met Q3, worden deze cijfers afzonderlijk gepresenteerd.
- De meest voorkomende onderwerpen betroffen milieu, sociaal en internationaal erkende normen.

### **Klimaat en duurzame beleggingen**

**Wat doen wij?** Wij verminderen de CO<sub>2</sub>-uitstoot van de portefeuille stapsgewijs en passen klimaattransitiebenchmarks toe in delen van de aandelen- en obligatieportefeuille.

**Wat betekent dit voor deelnemers?** Hiermee wil het fonds klimaatrisico's beter beheersen en tegelijkertijd blijven sturen op een passend risico-rendementsprofiel.

**Belangrijke nuance** Duurzaam beleggen kan bijdragen aan het beleid, kan het fonds besluiten ondernemingen of landen beperken van risico's, maar biedt geen garantie op een hoger pensioen of op betere rendementen.

### **Actief aandeelhouderschap**

**Stemmen** Het fonds gebruikt stemrecht op aandeelhoudersvergaderingen om ondernemingen aan te spreken op goed bestuur, transparantie en duurzaamheid.

**Engagement** Naast stemmen gaat het fonds in gesprek met ondernemingen over onder meer klimaat, mensenrechten en governance.

**Uitsluiten** Wanneer gedrag of activiteiten niet passen binnen het beleid, kan het fonds besluiten ondernemingen of landen uit te sluiten.

**Kort samengevat:** KLM Algemeen belegt met aandacht voor duurzaamheid door risico's te beperken, invloed uit te oefenen via stemmen en engagement, en waar nodig beleggingen uit te sluiten. Bij alle keuzes wordt een afweging gemaakt tussen duurzaamheid, risico en rendement.



## 2. MVB-STRATEGIE VAN HET FONDS

### 2.1 MVB-visie

Het Algemeen Pensioenfonds KLM streeft naar het realiseren van een goed pensioen door duurzaamheidsrisico's te mitigeren én bij te dragen aan een leefbare wereld terwijl dit niet ten koste gaat van het risicorendementsprofiel van de beleggingsportefeuille.

In 2023 zijn de missie, visie en strategie van het pensioenfonds doorontwikkeld. Hierbij zijn vijf speerpunten geïdentificeerd waarvan 'ESG als leidend motief' er een is. Dit thema is langs drie lijnen uitgewerkt:

1. We zijn vooruitstrevend op ESG-gebied en hebben bij elke beleidsbeslissing die we nemen oog voor een betere wereld.
2. We classificeren de pensioenregeling als 'artikel 8' (in SFDR termen) en realiseren de bijbehorende implementatie.
3. We beheersen de gevolgen van klimaatrisico's op het pensioenfonds.

Het pensioenfonds hanteert een beleggingsbeleid dat aansluit bij zijn doelstelling, namelijk het verzekeren van ouderdoms-, nabestaanden- en invaliditeitspensioen voor het grondpersoneel van KLM. Maar het pensioenfonds vindt een leefbare wereld evenzeer belangrijk. Het fonds vult deze opvatting in door bij te dragen aan verantwoorde waardecreatie op de lange termijn. Dit betekent dat maatschappelijk verantwoord beleggen in hoge mate moet zijn geïntegreerd in beleggingsprocessen en beleggingsbeslissingen.

De MVB-visie van het fonds komt terug op verschillende plekken in de 'investment beliefs':

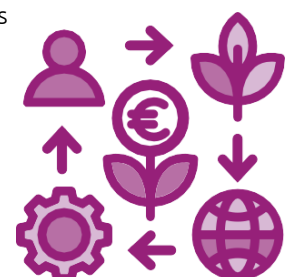
7. "Het pensioenfonds heeft invloed op de maatschappij en milieu en vindt dat het de verantwoordelijkheid draagt om bij te dragen aan een duurzame, leefbare wereld.
8. Risico-rendementsverhoudingen verbeteren door het toepassen van ESG-criteria in het beleggingsproces."

### Duurzaamheidsdoelstellingen en instrumenten

Wij willen een positieve bijdrage leveren aan een duurzame wereld ('do good'). Daarnaast vinden wij het belangrijk om de negatieve duurzaamheidseffecten en -risico's gerelateerd aan onze beleggingen te minimaliseren ('do no harm'). Invulling geven aan onze doelstellingen doen wij via de gekozen thema's (zie volgende pagina); hier is specifiek aandacht voor klimaat.

Om de duurzaamheidsdoelstellingen te bereiken maken wij gebruik van de volgende instrumenten:

- Het **uitsluiten** van bepaalde bedrijven en landen op ongewenst gedrag en op ongewenste producten.
- Het **stemmen** op aandeelhoudersvergaderingen van bedrijven.
- In gesprek gaan met bedrijven en landen over duurzaamheidskwesties (**engagement**).
- Het integreren van duurzaamheidsaspecten in beleggingsbeslissingen (**ESG-integratie**).
- Beleggingen met een positieve bijdrage aan belangrijke duurzaamheidsthema's (**impactbeleggen**).





## 2.2 Thematische aandachtsgebieden

Het pensioenfonds gebruikt de SDG's om ESG-risico's en -kansen te signaleren. Het pensioenfonds hecht extra belang aan de volgende thema's:

### Milieu

- Klimaat en schone energie (SDG 13 en 7)
- Verantwoorde consumptie en productie (SDG 12)
- Industrialisatie, innovatie en infrastructuur (SDG 9)

### Sociaal

- Waardig werk en economische groei (SDG 8)

Deze selectie is tot stand gekomen onder meer door een deelnemersonderzoek. Het pensioenfonds streeft naar een concrete betrokkenheid bij deze thema's. Daarnaast kwam uit het onderzoek naar voren dat onze deelnemers belang hechten aan het thema biodiversiteit. Ook daar besteden wij dus expliciet aandacht aan bij het verder ontwikkelen van het MVB-beleid.

De uitvoering van het MVB-beleid vindt plaats binnen de beleggingsportefeuilles. Na de overname van BSG Vermogensbeheer worden de beleggingspools die voorheen door BSG werden beheerd in 2025 beheerd door Achmea IM.

## 2.3 Klimaatstrategie

Het pensioenfonds heeft het thema 'klimaat' als speerpunt benoemd, mede vanuit de overtuiging dat klimaatrisico's van belang zijn voor beheersing van het risico-rendementsprofiel van de portefeuille. Daarnaast is reputatiemanagement in dit kader belangrijk en willen we impact maken.

Het pensioenfonds hecht eraan om aan te sluiten bij de doelstellingen van het Klimaat Akkoord van Parijs. Daarom heeft het pensioenfonds de volgende ambities en doelstellingen vastgesteld:

- Onze klimaatambitie is een CO<sub>2</sub>-neutrale beleggingsportefeuille in 2050.
- Onze klimaatdoelstelling is het verminderen van de CO<sub>2</sub>-uitstoot van de gehele beleggingsportefeuille, conform de doelstelling van de EU Climate Transition Benchmark (scope 1, 2 en op termijn ook scope 3) ten opzichte van ultimo 2019.
- We hebben klimaattransitie-benchmarks geïmplementeerd voor de large cap-, low vol-, small cap-, opkomende markten- en high yield pools. De CO<sub>2</sub>-reductie per pool bedraagt 30-50% ten opzichte van 2019, gevolgd door een jaarlijkse CO<sub>2</sub>-reductie van minimaal 7%. Dit is conform de planning van de klimaatambitie (zie de grafiek volgende pagina).
- De implementatie en monitoring van deze klimaatstrategie vindt plaats binnen de beleggingsportefeuilles. De beleggingspools die voorheen door BSG Vermogensbeheer werden beheerd, worden in 2025 beheerd door Achmea Investment Management.



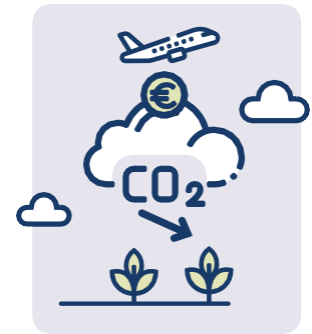
### Meer investeren in bedrijven met een lage CO<sub>2</sub>-uitstoot

We geloven in een stapsgewijze aanpak als het gaat om verantwoord beleggen. We sluiten daarom beleggingen in vervuilende sectoren zoals bijvoorbeeld olie of mijnbouw niet helemaal uit. Sinds september 2023 investeren we er wel minder in ('onderwegen'). En tegelijkertijd investeren we juist meer in bedrijven met een lagere CO<sub>2</sub>-uitstoot en bedrijven die meegaan in de energietransitie ('overwegen'). Op die manier hoeven we onze beleggingen niet heel anders in te richten, houden we vast aan ons beleggingsbeleid en kunnen we toch de CO<sub>2</sub>-uitstoot gerelateerd aan onze beleggingen verminderen.

In de beleidsuitvoering wil het pensioenfonds liever extra CO<sub>2</sub>-reducties realiseren dan extra restricties toevoegen met betrekking tot andere ESG-thema's. Diversificatie is belangrijk. Er worden geen sectoren op voorhand uitgesloten.<sup>2</sup> Zo kan het pensioenfonds juist bedrijven in CO<sub>2</sub>-intensievere sectoren stimuleren om te verduurzamen, zolang deze wel verbetering laten zien. De volgorde van maatregelen die het pensioenfonds hanteert is als volgt:

7. Uitsluitingenbeleid
8. CO<sub>2</sub>-reductie door over-/onderwegingen
9. Verbetering SDG-scores door positieve selectie en betrokken aandeelhouderschap
10. Verbetering ESG-ratings door betrokken aandeelhouderschap

Nieuwe inzichten kunnen ertoe leiden dat de ambities en doelstellingen wat betreft klimaat en ESG in de toekomst worden aangepast.



<sup>2</sup> Met uitzondering van de sectoren tabak en controversiële wapens.

## 2.4 Leidende principes

Het pensioenfonds hanteert de volgende standaarden, principes en richtlijnen voor zijn MVB-beleid:

- UN Global Compact
- UN Principles for Responsible Investment (PRI)
- UN Guiding Principles on Business and Human Rights (UNGP)
- OECD Guidelines for Multinational Enterprises (OESO-richtlijnen)
- International Corporate Governance Network (ICGN) Global Stewardship Principles en Global Governance Principles
- Lokale richtlijnen voor best-practices en codes zoals de Nederlandse Stewardship Code
- Impact op UN Sustainable Development Goals (SDG's) wordt meegewogen waar mogelijk.

Deze richtlijnen worden toegepast in verschillende MVB-instrumenten, zoals ESG-integratie, uitsluiten, stemmen en engagement.



## 2.5 Wet- en regelgeving

### SFDR Artikel 8-classificatie

Sinds december 2023 classificeert het pensioenfonds de pensioenregeling als een artikel 8-product ('lichtgroen') onder de Sustainable Finance Disclosure Regulation (SFDR). Dit betekent dat we duurzame kenmerken opzoeken. Daarnaast integreren we duurzaamheidsrisico's in onze beleggingsbeslissingen. We nemen sociale, milieu- en governancefactoren (ESG) mee in onze strategie om niet alleen financiële doelen te bereiken, maar ook een positieve impact te maken op duurzaamheid.

Onder SFDR zijn we verplicht om transparant te zijn over onze aanpak ten aanzien van duurzaamheidsrisico's en het in aanmerking nemen van ongunstige effecten op de duurzaamheid en de resultaten hiervan. Dit omvat onder andere uitgebreide informatie op onze website en in precontractuele documenten over hoe we duurzaamheidsrisico's identificeren, beheren en meten. Deze transparantie helpt onze deelnemers en andere belanghebbenden om te begrijpen hoe wij bijdragen aan een duurzamere wereld.

Daarnaast rapporteren we periodiek over het resultaat van de gepromote duurzaamheidskenmerken. Ook rapporteren we de over de effecten van onze beleggingen op duurzaamheidsfactoren. Dit betekent dat we jaarlijks inzicht geven in de belangrijkste ongunstige effecten van onze beleggingsbeslissingen op duurzaamheid en hoe we deze aanpakken. Deze informatie is terug te vinden op de website en in het reguliere jaarverslag van het pensioenfonds en is in lijn met de informatie in dit MVB-jaarverslag. De rapportages dragen bij aan de verantwoording naar onze deelnemers en versterken het vertrouwen in onze duurzame beleggingsaanpak.

Met de classificatie 'lichtgroen' fonds sluiten we aan aan bij de groeiende vraag van onze deelnemers naar duurzame investeringsmogelijkheden en het helpt ons in het bijdragen aan bredere maatschappelijke en milieugerelateerde doelstellingen. Zo blijven we ons inzetten voor een leefbare en duurzame toekomst.





## 3. MVB-BELEID EN UITVOERING

### 3.1 Uitsluiten

#### Uitsluitingenbeleid

Rendement uit maatschappelijk verwerpelijke beleggingen vindt het pensioenfonds niet acceptabel. Dergelijke beleggingen – aandelen en (obligatie)leningen – sluit het fonds dan ook uit. Het gaat om bedrijven die de principes van de UN Global Compact herhaaldelijk schenden. De UN Global Compact is gericht op mensenrechten, arbeidsomstandigheden, leefomgeving en anti-corruptie. Ook bedrijven die betrokken zijn bij de handel in of de productie van producten die bij normaal gebruik schadelijk of dodelijk zijn, zoals tabak, worden uitgesloten. Het pensioenfonds belegt in de defensiesector, maar nooit in bedrijven die betrokken zijn bij de productie van controversiële wapens. Wapens worden als controversieel gezien als deze onevenredig veel leed en slachtoffers veroorzaken, geen onderscheid maken tussen burgerdoelen en militaire doelen en na afloop van een conflict slachtoffers kunnen veroorzaken. Beleggingen in leningen van overheden die herhaaldelijk en in ernstige mate verantwoordelijk zijn voor schendingen van mensenrechten, aantasting van het milieu en/of corruptie worden eveneens uitgesloten. Daarnaast gebruiken wij mensenrechten, arbeidsrechten en anti-corruptie-indices om landen en staatsbedrijven uit te sluiten.

#### Uitsluitingen

Het pensioenfonds heeft ervoor gekozen om niet te beleggen in bedrijven of landen die op grond van nationale of internationale wetgeving verboden zijn, volgens het pensioenfonds maatschappelijk onwenselijk gedrag vertonen of maatschappelijk verwerpelijke producten produceren.

De lijst met uitgesloten bedrijven is beschikbaar op de website<sup>3</sup> van het pensioenfonds. Van bedrijven die zijn uitgesloten houdt het pensioenfonds geen aandelen of bedrijfsobligaties in de portefeuille.

#### Uitsluiten van bedrijven

Per eind 2025 zijn in totaal 223 bedrijven uitgesloten van beleggingen. Deze uitsluitingen zijn gebaseerd op de volgende gronden:

- **Controversiële wapens**  
118 bedrijven werden uitgesloten wegens betrokkenheid bij de productie van controversiële wapens. Dit betreft onder meer landmijnen, clusterwapens en chemische en biologische wapens. Bedrijven die betrokken zijn bij kernwapens worden uitgesloten tenzij zij gevestigd zijn in landen waar deze betrokkenheid is toegestaan binnen het non-proliferatieverdrag.
- **Schendingen van internationale normen (UN Global Compact)**  
67 bedrijven werden uitgesloten omdat ze de principes van de UN Global Compact schenden. De UN Global Compact omvat mensenrechten, arbeidsrechten, het voorzorgsprincipe qua milieu en anti-corruptie. Bedrijven die een of meer van de principes met voeten treden, worden door het pensioenfonds uitgesloten.
- **Schadelijke producten (tabak)**  
Het pensioenfonds sluit 38 bedrijven uit die betrokken zijn bij de productie van en/of handel in tabak.



## Uitsluitingen van landen en staatsbedrijven:

Het pensioenfonds belegt daarnaast niet in obligaties van 59 overheden. Deze uitsluitingen zijn gebaseerd op:

- EU- en VN-sancties;
- de Freedom House Index;
- de Global Rights Index;
- de Corruption Perception Index.

Uitsluitingen gelden automatisch ook voor bijbehorende lagere overheden.

Staatsbedrijven die actief zijn in landen die door het pensioenfonds zijn uitgesloten, worden eveneens uitgesloten. Per eind 2025 betreft dit 1.609 staatsbedrijven.

Naar aanleiding van de oorlog in Oekraïne heeft het bestuur van het pensioenfonds besloten alle beleggingen in Rusland uit te sluiten, waaronder zowel staatsobligaties als bedrijven.

<sup>3</sup> [Documenten | klmgrondfonds.nl](https://www.klmgrondfonds.nl/documenten)

Naar aanleiding van de oorlog in Oekraïne heeft het bestuur van het pensioenfonds besloten alle beleggingen in Rusland uit te sluiten, dus ook die in bedrijven. Russische staatsobligaties stonden al op de uitsluitingenlijst. Overigens betreft dit minder dan 0,1% van het belegd vermogen van het pensioenfonds. De bestaande posities worden – wanneer dat mogelijk is – op een beheerste manier afgebouwd.

UITSLUITINGSGRONDEN EN AANTALLEN	AANTAL UITSLUITINGEN
Bedrijven – Uitsluitingen o.b.v. controversiële wapens	118
Bedrijven – Uitsluitingen o.b.v. UN Global Compact	67
Bedrijven – Uitsluitingen o.b.v. schadelijke producten (m.n. tabak)	38
Bedrijven – Totaal aantal uitsluitingen	223
Overheden – Totaal aantal uitsluitingen	59
Staatsbedrijven – Totaal aantal uitsluitingen	1609

Tabel 3.1.a: Uitsluitingsgronden en aantallen



## 3.2 Stemmen



### Stembeleid

Het stembeleid is gebaseerd op de leidende principes en thema's die zijn opgenomen in het ESG-beleid. De belangrijkste leidende principes voor stemmen zijn de ICGN Global Stewardship Principles en Global Governance Principles. Dit zijn richtlijnen op het gebied van goed bestuur. In het stembeleid is verder beschreven hoe invulling wordt gegeven aan elk van de thema's 'klimaat en schone energie', 'waardig werk en economische groei', 'verantwoorde consumptie en productie' en 'industrialisatie, innovatie en infrastructuur'.

Over het algemeen stemt het fonds voor voorstellen van aandeelhouders als deze transparantie vergroten, goed bestuur bevorderen en aandeelhoudersrechten verbeteren. Het fonds stemt in principe tegen voorstellen die niet in lijn zijn met good practice-standaarden. Het fonds steunt doorgaans duurzaamheidsgerelateerde resoluties als deze de transparantie over klimaatverandering vergroten, klimaatdoelen introduceren die in lijn zijn met het Klimaat Akkoord van Parijs, en duurzaamheidsrapportages voorstellen volgens internationale standaarden. In 2025 is het fonds hierin bijgestaan door externe dienstverlener Minerva, en vanaf het vierde kwartaal door Achmea Investment Management in samenwerking met ISS ESG.



### **Case Siemens AG – hybride AVAs sluiten aan bij best practices Aansluiting bij het thema ‘waardig werk’ (SDG 8) doordat het pensioenfonds het belang van goed ondernemingsbestuur, transparantie en effectieve aandeelhoudersdialoog benadrukt**

Siemens AG ontwikkelt en levert technologie en diensten voor industrie, infrastructuur en gezondheid.

#### **Tegenstem pensioenfonds bij voorstel voor volledig virtuele AVA's Siemens**

Siemens AG is een Duits bedrijf dat technische en technologische diensten levert. Tijdens de aandeelhoudersvergadering (AVA) van Siemens in 2025 stelde het bestuur een resolutie voor om, door een wijziging van de statuten, het bestuur te machtigen om AVA's virtueel te houden voor de komende twee jaar. Het pensioenfonds heeft tegengestemd.

De afgelopen twee AVA's van het bedrijf waren virtueel. Gezien de positieve ervaring en de missie van Siemens om een leidende rol te spelen op het gebied van digitalisering en duurzaamheid, werd het als passend gezien om dit door te zetten. Ook werd beargumenteerd dat in geval van een pandemie of andere noodsituatie het mogelijk moet zijn om vergaderingen te houden.

Het pensioenfonds heeft tegengestemd omdat fysieke vergaderingen een belangrijk forum bieden voor zowel institutionele als particuliere aandeelhouders om met het bestuur en management in contact te komen en hen publiekelijk verantwoording af te laten leggen. Wij beschouwen hybride formats (die zowel fysieke als virtuele deelname mogelijk maken) als best practice omdat aandeelhouders zo op een zinvolle manier kunnen deelnemen aan vergaderingen en kunnen communiceren met het bestuur en management. Met 71,10% stemmen vóór de resolutie is de resolutie niet aangenomen omdat er geen voldoende meerderheid was.

#### **Case 3.2.a: Siemens AG**



## Case Clarkson plc - beloningsbeleid en lange termijn waardecreatie

Clarkson PLC is 's werelds grootste scheepvaartservicesgroep, actief in shipbroking, onderzoek en havendiensten

### Tegenstem pensioenfonds bij beloningsbeleid Clarkson plc

Tijdens de aandeelhoudersvergadering in 2025 heeft het pensioenfonds tegen het voorgestelde remuneratierapport gestemd. Deze tegenstem sluit aan bij het belang dat KLM Algemeen hecht aan goed ondernemingsbestuur, transparantie en het bevorderen van lange termijn waardecreatie.

De aanleiding voor de tegenstem was dat het beloningsbeleid onvoldoende in lijn werd geacht met de strategie en duurzaamheid van de onderneming. Met name de sterke focus op korte termijn financiële prestaties en het ontbreken van duidelijke grenzen aan variabele beloningen kunnen prikkels creëren die niet in lijn zijn met duurzame waardecreatie.

Daarnaast was sprake van herhaaldelijke significante tegenstemmen van aandeelhouders in voorgaande jaren, zonder dat het bestuur hier aantoonbaar opvolging aan heeft gegeven. Dit wijst op onvoldoende responsiviteit ten aanzien van aandeelhouders.

De tegenstem van het pensioenfonds onderstreept het belang van:

- een beloningsstructuur die is afgestemd op lange termijn waardecreatie;
- adequate weging van niet-financiële doelstellingen;
- effectieve dialoog tussen onderneming en aandeelhouders.

Deze casus sluit aan bij het MVB-beleid van KLM Algemeen, in het bijzonder bij het thema 'waardig werk en economische groei' (SDG 8), waarin goed ondernemingsbestuur en verantwoorde prikkelstructuren als randvoorwaarde worden gezien voor duurzame en stabiele waardecreatie.

### Case 3.2.b: Clarkson Plc



### Stemresultaten

Een opvallende ontwikkeling in 2025 is dat met name in de Verenigde Staten het sentiment rondom ESG op onderdelen is veranderd. Er zijn in toenemende mate aandeelhoudersvoorstellen ingediend die zich richten tegen ESG-gerelateerde thema's, bijvoorbeeld voorstellen die erop gericht zijn het beleid rondom diversiteit, equity en inclusie (DEI) te beperken of terug te draai

Voor het pensioenfonds blijft diversiteit een belangrijk uitgangspunt. In gevallen waar dergelijke voorstellen ter stemming kwamen, is gestemd tegen voorstellen die gericht waren op het beperken van diversiteit of inclusie.

In 2025 heeft het pensioenfonds gebruik gemaakt van het stemrecht op aandeelhoudersvergaderingen via de beleggingsportefeuilles. In totaal is gestemd op 2.917 vergaderingen over 33.279 resoluties. Hierbij stelt het pensioenfonds zich op als een betrokken en kritisch aandeelhouder.

In circa 66% van de gevallen is voor voorstellen gestemd en in circa 30% van de gevallen is tegen voorstellen gestemd.

In totaal hadden 626 resoluties betrekking op ESG-gerelateerde onderwerpen, waarvan 251 resoluties specifiek betrekking hadden op duurzaamheid.

Het stemgedrag werd in 2025 uitgevoerd door verschillende dienstverleners. Tot en met het derde kwartaal van 2025 werd het stembeleid uitgevoerd via Minerva. Vanaf het vierde kwartaal van 2025 is de uitvoering van het stembeleid overgenomen door Achmea Investment Management, in samenwerking met ISS ESG.

Dit onderstreept het belang van actief aandeelhouderschap in een veranderende internationale context.



### Samenvatting stemgedrag

Aantal aandeelhoudersvergaderingen	2.917
Aantal agendapunten	33.279
Agendapunten waar voor het advies van het management gestemd is	21.976
Agendapunten waar tegen het advies van het management gestemd is	10.039
Onderwerpen waar het meest tegen het advies van het management is gestemd	het benoemen van leden voor de raad van bestuur, excessieve beloningen en audit en rapportage
Agendapunten gerelateerd aan aandeelhoudersrechten	626
Agendapunten gerelateerd aan duurzaamheid	251

Tabel 3.2.c: Samenvatting stemgedrag



## 3.3 Engagement

### Engagementbeleid

Aandeelhouders kunnen bedrijven aanspreken op hun handelen; dit wordt aangeduid met de term 'engagement'.

De uitvoerder van onze engagements voert gesprekken op basis van specifieke, meetbare doelstellingen op het gebied van duurzaamheid. Daarbij kunnen meerdere doelstellingen met een onderneming worden besproken. Een engagementtraject duurt doorgaans meerdere jaren, zodat een onderneming voldoende tijd heeft om een geloofwaardige strategie te ontwikkelen en te implementeren om duurzaamheid te bevorderen. Voorbeelden hiervan zijn dialogen met bedrijven in de kledingindustrie over circulariteit, het gebruik van duurzame materialen, het verlagen van de CO<sub>2</sub>-uitstoot en het integreren van mensenrechtenbeleid in de toeleveringsketen.

Tot en met het derde kwartaal van 2025 werd de uitvoering van het engagementbeleid verzorgd door de externe dienstverlener Hermes. Vanaf het vierde kwartaal van 2025 wordt de uitvoering van het engagementbeleid verzorgd door Achmea Investment Management. Waar relevant wordt hierbij samengewerkt met externe dataleveranciers en onderzoeksbureaus, waaronder ISS ESG. Hiermee zijn engagement, stemmen en uitsluiten beter op elkaar afgestemd binnen het fiduciair beheer.

Binnen het engagementbeleid van KLM Algemeen wordt onderscheid gemaakt tussen normatief en thematisch engagement, in lijn met het MVB-beleid en de daarin vastgestelde uitgangspunten.

Normatief engagement richt zich op ondernemingen die handelen in strijd met internationaal breed gedragen normen en richtlijnen, zoals de United Nations Global Compact, de OESO-richtlijnen voor multinationale ondernemingen en de UN Guiding Principles on Business and Human Rights. In deze trajecten wordt met ondernemingen in dialoog getreden om schendingen te beëindigen en structurele verbeteringen te realiseren. Indien onvoldoende voortgang wordt geboekt, kan dit – conform het beleid van KLM Algemeen – uiteindelijk leiden tot uitsluiting van beleggingen.

Thematisch engagement richt zich op prioritaire duurzaamheidsthema's binnen het MVB-beleid van KLM Algemeen, waaronder klimaat en schone energie (SDG 7 en 13), verantwoorde consumptie en productie (SDG 12), industrie, innovatie en infrastructuur (SDG 9) en waardig werk en economische groei (SDG 8). Binnen deze trajecten wordt met ondernemingen in gesprek gegaan om bij te dragen aan structurele verbeteringen, zoals CO<sub>2</sub>-reductie, verantwoord gebruik van grondstoffen, naleving van mensenrechten en versterking van goed ondernemingsbestuur.

Deze tweedeling draagt bij aan een gestructureerde invulling van actief aandeelhouderschap, waarbij enerzijds normoverschrijdend gedrag wordt geadresseerd en anderzijds wordt gestuurd op langetermijnwaardecreatie en de duurzaamheidsdoelstellingen van KLM Algemeen.



## Case Westpac Banking Corporation – Transparantie klimaatbeleid

In 2025 is namens Pensioenfonds KLM Algemeen engagement gevoerd met Westpac Banking Corporation, een Australische bank, naar aanleiding van zorgen over de transparantie en consistentie van het klimaatbeleid.

Tijdens de aandeelhoudersvergadering werd een voorstel ingediend waarin werd gevraagd om nadere toelichting op het beoordelingskader dat de bank hanteert voor de beoordeling van klimaattransitieplannen van klanten. Hierbij stond met name de vraag centraal in hoeverre dit kader in lijn is met de doelstellingen van het Klimaatakkoord van Parijs.

Voorafgaand aan de vergadering is het voorstel ingetrokken, nadat de onderneming toezeggingen heeft gedaan in het kader van de dialoog met aandeelhouders. Een dergelijke uitkomst wordt in de praktijk gezien als een positief resultaat van engagement, omdat dit aangeeft dat de onderneming bereid is verbeteringen door te voeren zonder dat een formele stemming nodig is.

Achmea IM heeft het voorstel ondersteund, omdat het bestaande beoordelingskader naar inzicht van de belegger onvoldoende transparantie bood over de mate waarin klanten van de bank bijdragen aan de klimaatdoelstellingen en hoe dit wordt meegenomen in financieringsbeslissingen.

Deze casus sluit aan bij het MVB-beleid van Pensioenfonds KLM Algemeen, waarin actief aandeelhouderschap, via engagement en stemgedrag, wordt ingezet om ondernemingen aan te zetten tot verbeteringen op het gebied van klimaat, governance en transparantie. De focus op klimaattransitie en transparantie sluit aan bij de thematische speerpunten binnen het MVB-beleid, waaronder klimaat en energie (SDG 7 en SDG 13) en goed ondernemingsbestuur.

### Case 3.3.a: Westpac Banking Corporation

#### Engagement

In 2025 is engagement gevoerd met een brede groep ondernemingen over milieugerelateerde, sociale en bestuurlijke kwesties en doelstellingen. Over de eerste drie kwartalen laten de engagementrapportages van Hermes EOS zien dat op kwartaalbasis is gesproken met respectievelijk 189, 264 en 183 ondernemingen, waarbij 614, 875 en 532 issues en objectives zijn geregistreerd. Vanaf het vierde kwartaal wordt de uitvoering van het engagementbeleid verzorgd door Achmea Investment Management. Voor Q4 is op basis van de beschikbare AIM-overzichten onderscheid gemaakt tussen normatief en thematisch engagement. Daaruit blijkt dat in Q4 154 normatieve engagementregistraties en 67 thematische engagementregistraties zijn vastgelegd. Omdat de rapportagegrondslag in Q4 afwijkt van die van Q1 tot en met Q3, worden deze cijfers afzonderlijk gepresenteerd.

Binnen het normatieve engagementprogramma wordt engagement gevoerd met ondernemingen die betrokken zijn bij (mogelijke) schendingen van internationaal erkende normen.

De samenvatting van normatieve engagementactiviteiten in de tweede helft van 2025 (H2'25) laat zien dat de meeste casussen betrekking hadden op mensenrechten (48), gevolgd door milieu (26) en arbeidsnormen (14).

Daarnaast zijn in deze periode nieuwe dialogen gestart op het gebied van mensenrechten (12), milieu (6) en arbeidsnormen (5). Voor anti-corruptie zijn geen lopende casussen geregistreerd, maar zijn wel 2 nieuwe dialogen geïnitieerd.



Het diagram hieronder geeft de geografische verdeling weer van de gevoerde engagements.

### Geografische verdeling engagements

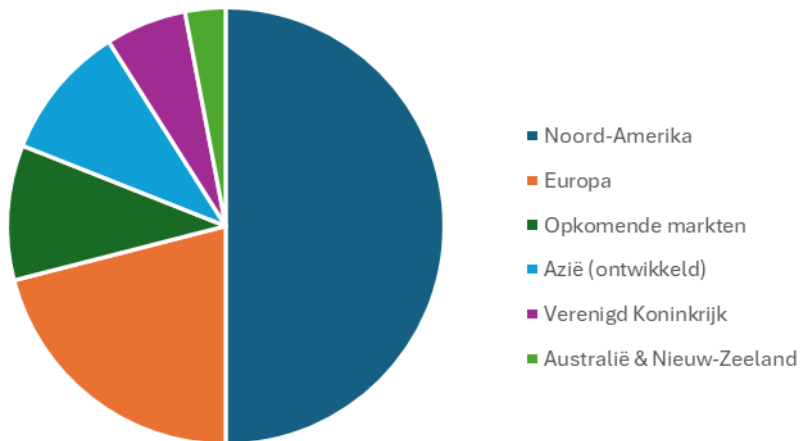


Diagram 3.3.b: Geografische verdeling van gevoerde engagements

De meest voorkomende onderwerpen waren ‘milieu’ en ‘sociaal’. Onderstaande tabel geeft aan welk onderwerp het meest besproken is binnen de vier engagementthema's: sociaal, milieu, goed bestuur en strategie, bedrijfsrisico's en communicatie/transparantie.

### Engagementthema's

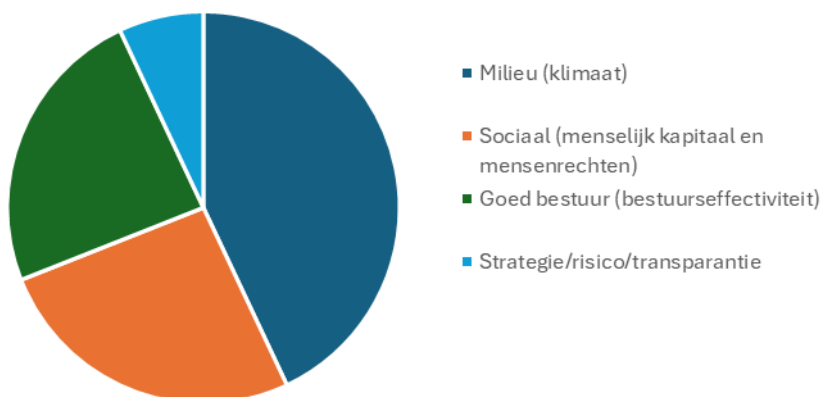


Diagram 3.3.c: Engagementthema's met tussen haakjes het meest voorkomende onderwerp binnen elk thema



Binnen het normatieve engagementprogramma wordt engagement gevoerd met ondernemingen die betrokken zijn bij (mogelijke) schendingen van internationaal erkende normen.

Uit de meest recente rapportage blijkt dat de meeste normatieve dialogen betrekking hebben op mensenrechten, gevolgd door milieu en arbeidsnormen. Daarnaast zijn in beperkte mate nieuwe dialogen gestart op het gebied van anti-corruptie. Deze verdeling weerspiegelt de belangrijkste duurzaamheidsrisico's binnen de portefeuille en de prioriteiten binnen het MVB-beleid van KLM Algemeen.

### Samenvatting normatieve engagement

Thema	Aantal casussen	Aantal nieuwe dialogen
Mensenrechten	48	12
Arbeidsnormen	14	5
Milieu	26	6
Anti-corruptie	0	2

Figuur 3.3.d: Samenvatting normatieve engagement in H2'25

In Q4 zijn daarnaast 67 thematische engagementregistraties vastgelegd bij 62 ondernemingen. De registraties hadden vooral betrekking op Access to Healthcare, Kleding en circulariteit, Preventie Mensenrechtenrisico's, Goede Voeding, Klimaattransitie Chemie en Ontbossing.



### 3.4 ESG-integratie

#### Selectie externe vermogensbeheerders

Voor de selectie en monitoring van externe vermogensbeheerders en bancaire tegenpartijen bouwt het pensioenfonds op de expertise van de uitvoerder Achmea IM, voorheen Blue Sky Group vermogensbeheer. Het fonds blijft zelf verantwoordelijk, ook voor deze twee onderdelen van het beleggingsproces.

#### Selectiemodel

Omdat een groot deel van de beleggingen is uitbesteed aan externe vermogensbeheerders, is een solide proces ingericht voor zowel selectie als monitoring. De uitkomsten van het selectieproces vormen de basis voor de doorlopende monitoring van externe vermogensbeheerders door Achmea Investment Management.

In de monitoringfase worden vermogensbeheerders beoordeeld aan de hand van een set van pijlers. Deze pijlers omvatten onder andere organisatie, proces, personeel, performance, risicomanagement en MVB, waarbij de pijler 'MVB' het duurzaamheidsbeleid representeert.

Het model incorporeert duurzaamheidsfactoren en criteria uit onder andere UN PRI, SFDR (rapportage over duurzaamheid), PAI (Principal Adverse Impact Indicators) en MiFID II (duurzaamheidsvoorkeuren van klanten).

CRITERIA EXTERNE VERMOGENSBEHEERDERS	
Organisatie	✓
Proces	✓
Personeel	✓
Performance	✓
Risico Management	✓
MVB	✓

Diagram 3.4.a: Criteria externe vermogensbeheerders

De voorgeselecteerde externe vermogensbeheerder moet kunnen aantonen dat ESG-beleid een geïntegreerd onderdeel is van het beleggingsproces en moet bovendien de UN Guiding Principles en de OESO-richtlijnen onderschrijven. Daarnaast is het van belang dat de manager rapporteert over het ESG-beleid en de ontwikkelingen in de portefeuille. De integratie van duurzaamheidscriteria adresseert en mitigeert potentiële duurzaamheidsrisico's en borgt dat duurzaamheidsaspecten structureel worden meegenomen in zowel de selectie als de monitoring van externe vermogensbeheerders.

#### Invulling ESG-integratie en relatie met rendement (aandelenportefeuille)

Binnen de aandelenportefeuille wordt ESG-integratie onder meer vormgegeven via de toepassing van klimaattransitiebenchmarks (CTB), gericht op een lagere CO<sub>2</sub>-uitstoot ten opzichte van de brede marktindices.

Onderstaande tabel geeft een vergelijking weer van het rendement en risico van de CTB-benchmarks



ten opzichte van de reguliere referentie-indices. Hiermee wordt inzicht gegeven in de verschillen tussen de klimaattransitiebenchmarks en de reguliere referentie-indices.

De weergegeven resultaten betreffen een relatief korte periode en worden grotendeels bepaald door marktomstandigheden. ESG-integratie is primair gericht op het beheersen van risico's en het verbeteren van het lange termijn risicorendementsprofiel.

Pool	Periode	Rendement CTB	Rendement referentie	Risico CTB	Risico referentie
Large & Mid Cap	01-10-2022 t/m 30-09-2025	16,8%	17,5%	12,3%	12,2%
Small Caps	31-01-2024 t/m 30-09-2025	12,4%	12,3%	15,3%	15,3%
Low Volatility	31-01-2024 t/m 30-09-2025	9,8%	9,9%	9,5%	9,4%
Opkomende markten	30-09-2024 t/m 30-09-2025	16,9%	15,8%	10,8%	11,0%

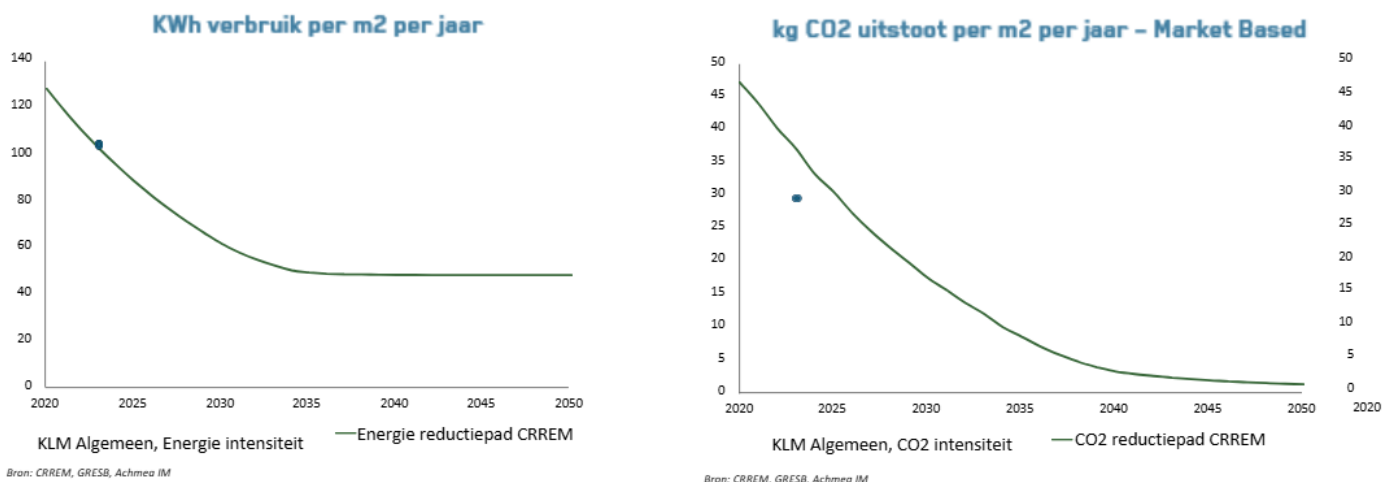
Op basis van de weergegeven cijfers blijkt dat de CTB-benchmarks in de verslagperiode in enkele gevallen licht achterblijven ten opzichte van de reguliere referentie-indices. Tegelijkertijd zijn de verschillen in rendement beperkt en zijn de risicokarakteristieken grotendeels vergelijkbaar. In bepaalde segmenten (zoals opkomende markten) laat de CTB-benchmark een licht hoger rendement zien dan de referentie-index.

De verslagperiode is relatief kort en daardoor nog niet volledig representatief voor een structurele vergelijking.

Tegelijkertijd realiseren de CTB-benchmarks een lagere CO<sub>2</sub>-intensiteit dan de reguliere referentie-indices, wat aansluit bij de klimaatdoelstelling van het pensioenfonds.

### Case study: Direct vastgoed – klimaattransparantie

Grafiek 3.4.b: Direct vastgoed: energie- en CO<sub>2</sub>-intensiteit ten opzichte van CRREM-reductiepad



In 2025 zijn stappen gezet in het vergroten van de transparantie van de directe vastgoedportefeuille van KLM Algemeen. Op basis van asset-level data is inzichtelijk gemaakt hoe de portefeuille zich verhoudt tot de CO<sub>2</sub>-reductiepaden volgens het CRREM-model (Carbon Risk Real Estate Monitor).

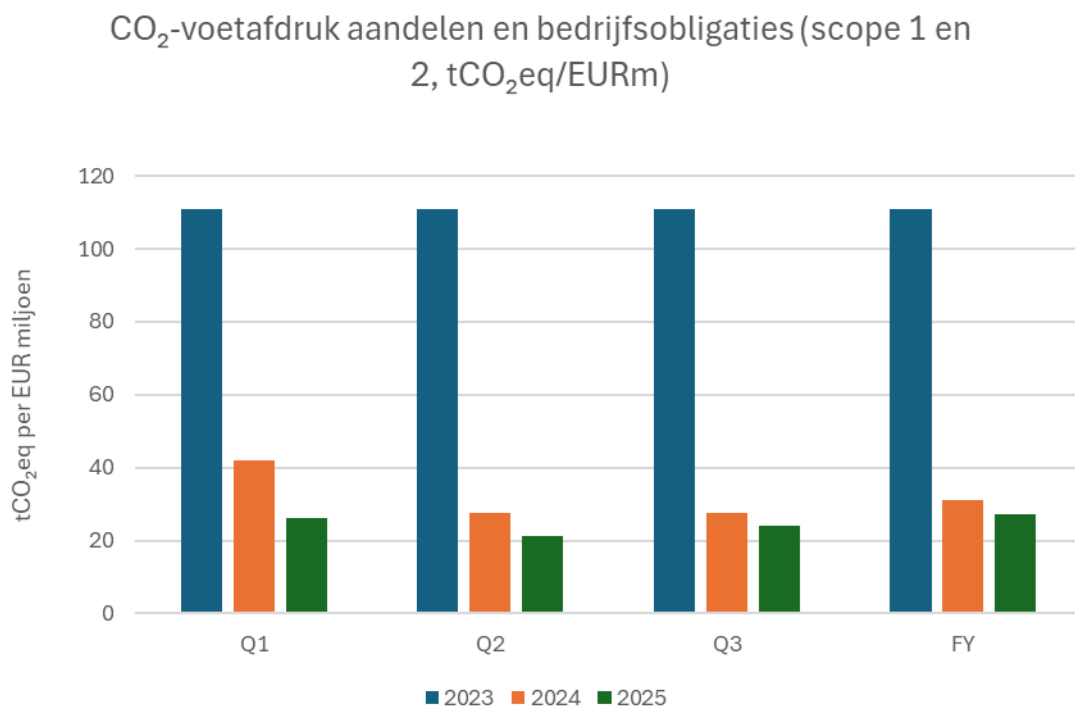


De analyse omvat circa 6.000 onderliggende vastgoedobjecten en vertaalt deze naar een gewogen energie-intensiteitspad op portefeuilleniveau. Hiermee ontstaat inzicht in de mate waarin de portefeuille in lijn ligt met een 1,5°C-scenario richting 2050.

Deze analyse maakt het mogelijk om klimaattransitierisico's beter te identificeren en vormt een belangrijke stap in het versterken van de transparantie en monitoring van duurzaamheidsprestaties binnen de vastgoedportefeuille. De uitkomsten worden gebruikt in de verdere ontwikkeling van rapportages en kunnen bijdragen aan toekomstige sturing op verduurzaming van de portefeuille. We zien dat klimaatrisico's zich op dit moment al materialiseren in de vorm van bijvoorbeeld hogere verzekeringspremies of locaties die niet meer te verzekeren zijn en daardoor in waarde afnemen.

De grafiek toont de energie-intensiteit van de vastgoedportefeuille van KLM Algemeen in relatie tot het CRREM-reductiepad richting 2050. Het CRREM-model biedt inzicht in de mate waarin de portefeuille aansluit bij een 1,5°C-scenario.

Grafiek 3.4.c: CO<sub>2</sub>-intensiteit totale beleggingsportefeuille



In 2025 is verdere invulling gegeven aan het inzichtelijk maken van de CO<sub>2</sub>-uitstoot van de totale beleggingsportefeuille van KLM Algemeen. Op basis van beschikbare data is in kaart gebracht hoe de portefeuille zich verhoudt tot het gewenste reductiepad richting 2050, in lijn met de doelstellingen van de EU Climate Transition Benchmark (CTB).

De analyse combineert gerealiseerde CO<sub>2</sub>-reducties met een toekomstig reductiepad, waarbij inzicht wordt geboden in de mate waarin de portefeuille op koers ligt richting een CO<sub>2</sub>-neutrale beleggingsportefeuille in 2050. Hiermee wordt niet alleen gekeken naar de huidige uitstoot, maar ook naar de verwachte ontwikkeling over de tijd.

Het reductiepad is gebaseerd op een jaarlijkse afname van de CO<sub>2</sub>-intensiteit, in lijn met de klimaatambitie van het pensioenfonds en de internationale doelstellingen uit het Klimaatakkoord van Parijs. De analyse omvat de totale portefeuille en gaat daarmee verder dan afzonderlijke beleggingscategorieën.

Deze ontwikkeling draagt bij aan het beter identificeren en beheersen van klimaattransitierisico's op portefeuilleniveau. Tegelijkertijd vormt dit een belangrijke stap in het vergroten van de transparantie richting



deelnemers en andere belanghebbenden.

De grafiek toont de gerealiseerde CO<sub>2</sub>-intensiteit van de totale beleggingsportefeuille en het bijbehorende reductiepad richting 2050. Hiermee wordt zichtbaar in hoeverre de portefeuille zich ontwikkelt in lijn met de gestelde klimaatdoelstellingen.

### 3.5 Impactbeleggen

#### Wat is impactbeleggen?

Impactbeleggen onderscheidt zich van traditioneel beleggen doordat er naast een financiële doelstelling ook een duurzaamheidsdoelstelling is geformuleerd. Er wordt specifiek gestuurd op duurzaamheid: niet alleen op het gebied van milieu, maar ook op governance en sociaal vlak.

Drie vereisten zijn cruciaal bij impactbeleggen:

#### 7. Intentioneel

- De **intentie** van de portefeuille moet blijken uit het hebben van een concrete doelstelling op de beoogde positieve (maatschappelijke en/of ecologische) impact. Oftewel: er moet specifiek gestuurd worden op een positieve impact.

#### 8. Meetbaar

- De uitkomsten moeten duidelijk en **meetbaar** zijn zodat hierover gerapporteerd kan worden.

#### 9. Financieel rendement

- Het **rendement** is positief en onderscheidt zich daarmee van filantropie.

De belegbare thema's zijn in lijn met de gekozen SDG's van het fonds: klimaat en schone energie (SDG 13 en 7), verantwoorde consumptie en productie (SDG 12), industrialisatie, innovatie en infrastructuur (SDG 9) en waardig werk en economische groei (SDG 8).

Het pensioenfonds heeft in 2024 de implementatie van groene bedrijfsobligaties, infrastructurele duurzame energiebeleggingen, zoals zonne-energie en opslag, en impactbeleggingen binnen private debt gerealiseerd. In 2025 is deze inzet verder uitgebouwd door voort te bouwen op bestaande beleggingen binnen infrastructuur en private debt en aanvullende impactmogelijkheden te verkennen binnen beleggingscategorieën zoals private equity. Daarbij hanteert het pensioenfonds als uitgangspunt dat er bij impactbeleggen geen concessies op het vlak van rendement en risico worden gedaan ten opzichte van vergelijkbare niet-impact beleggingen





## Voorbeeld 1: Slimme energievoorziening bij distributiecentrum

# Het microgrid bij Almere DC5 (in ontwikkeling)



Het pensioenfonds investeert in duurzame oplossingen, zoals het microgrid bij distributiecentrum Almere DC5. Dit project is momenteel in ontwikkeling en helpt straks om het gebouw van energie te voorzien in een regio waar het elektriciteitsnet beperkt beschikbaar is.

Het systeem combineert onder andere zonnepanelen, batterijopslag en aanvullende energiebronnen. Zo kan energie lokaal worden opgewekt en opgeslagen, en is het gebouw minder afhankelijk van het overbelaste elektriciteitsnet.

Deze aanpak zorgt naar verwachting voor een betrouwbare en efficiënte energievoorziening en draagt bij aan de energietransitie. Zo investeert het pensioenfonds in oplossingen die passen bij een toekomstbestendige en duurzamere wereld.



## Voorbeeld 2: Slimme energievoorziening bij distributiecentrum

# Energie-efficiënte woningen en hernieuwbare energie: KfW Green Bond



Met de belegging in groene obligaties van KfW (de Duitse staatsontwikkelingsbank) investeert het pensioenfonds in projecten die bijdragen aan de energietransitie en het verduurzamen van de gebouwde omgeving.

De opbrengsten van deze obligaties worden met name ingezet voor:

- energie-efficiënte woningen (circa 84,9% van de middelen);
- hernieuwbare energie, zoals wind- en zonne-energie (circa 15,1%).

Een groot deel van de investeringen richt zich op het verbeteren van de energiestaat van woningen in Duitsland, bijvoorbeeld via nieuwbouw van energiezuinige woningen en renovatieprogramma's. Hiermee wordt de CO<sub>2</sub>-uitstoot van de gebouwde omgeving structureel verlaagd.

Daarnaast wordt geïnvesteerd in hernieuwbare energieprojecten, waaronder zonneparken, windparken en energieopslag. Deze projecten dragen bij aan de verdere integratie van duurzame energie in het energiesysteem.

Het merendeel van de projecten bevindt zich in Duitsland (circa 94,6%), met daarnaast een kleiner deel in de rest van Europa.

Deze belegging sluit aan bij internationaal erkende richtlijnen voor groene obligaties en draagt bij aan de energietransitie en klimaatdoelstellingen van het pensioenfonds.





## 4. COMMUNICATIE MET DEELNEMERS

In 2025 lag de prioriteit van het pensioenfonds bij de voorbereiding op de transitie naar het nieuwe pensioenstelsel (Wtp). Hierdoor is in dat jaar minder actief gecommuniceerd over maatschappelijk verantwoord beleggen. Via bestaande kanalen, zoals de website en deelnemerscommunicatie, is wel aandacht blijven bestaan voor het onderwerp.

Het pensioenfonds blijft het belangrijk vinden om deelnemers te betrekken bij maatschappelijk verantwoord beleggen en inzicht te geven in de gemaakte keuzes en afwegingen tussen rendement en duurzaamheid.

Het pensioenfonds voert daarnaast periodiek deelnemersonderzoeken uit om inzicht te krijgen in de voorkeuren van deelnemers ten aanzien van maatschappelijk verantwoord beleggen. Uit deze uitvragen blijkt dat een ruime meerderheid van de deelnemers duurzaamheid belangrijk vindt. De gekozen SDG-thema's, waaronder klimaat, sluiten mede aan bij deze uitkomsten en vormen daarmee een belangrijke input voor het MVB-beleid.

### Vooruitblik Communicatie

In 2026 zal de communicatie over MVB weer worden geïntensiveerd. Daarbij zal onder andere opnieuw een rondetafelgesprek worden georganiseerd met Young KLM, waarin deelnemers en bestuur met elkaar in gesprek zullen gaan over duurzaam beleggen, impact en de rol van MVB binnen het pensioenfonds. Hiermee wordt beoogd het bewustzijn te vergroten en de betrokkenheid van deelnemers verder te versterken.

Daarnaast zal het pensioenfonds in 2026 voor de vijfde keer een MVB-jaarverslag publiceren. Op de website van het pensioenfonds zal aanvullende informatie beschikbaar blijven over het MVB-beleid, waaronder nadere toelichtingen op relevante wet- en regelgeving en de investerings- en uitsluitingslijsten.

Ook zal het pensioenfonds blijven communiceren over MVB via verschillende communicatiekanalen, zoals nieuwsberichten en deelnemerscommunicatie.





## 5. VOORUITBLIK

De komende periode ligt de focus op de verdere ontwikkeling en implementatie van het MVB-beleid van KLM Algemeen. Hierbij wordt voortgebouwd op eerder ingezette stappen, met specifieke aandacht voor klimaat, biodiversiteit en impactbeleggingen.

### Herijking MVB-beleid en klimaatstrategie

Het MVB-beleid wordt verder verdiept, met nadruk op de energietransitie en de klimaatambitie. Hierbij wordt onder meer onderzocht hoe de klimaatambitie breder kan worden toegepast in illiquide beleggingscategorieën, zoals vastgoed. De in 2025 ontwikkelde analyses op portefeuilleniveau vormen hiervoor een belangrijke basis.

### Impactbeleggingen uitbreiden

Het in 2024 opgestelde impactbeleid zal verder worden doorontwikkeld en geconcretiseerd. In dit kader zullen mogelijkheden worden verkend om impactbeleggingen uit te breiden, onder meer binnen private equity.

De focus ligt hierbij op thema's die aansluiten bij de speerpunten van het MVB-beleid van KLM Algemeen, zoals:

- klimaat en energietransitie
- verantwoorde consumptie en productie
- waardig werk en goed ondernemingsbestuur

Daarnaast zal worden gekeken naar de verdere uitbreiding van beleggingen in infrastructuur, met nadruk op hernieuwbare energieprojecten.

### Deelnemersbetrokkenheid

Het pensioenfonds zal zich blijven inzetten om de betrokkenheid van deelnemers bij het MVB-beleid te vergroten. In dat kader zullen onder meer rondetafelgesprekken en webinars worden georganiseerd.

Daarnaast zal worden ingezet op heldere, transparante en consistente communicatie over het MVB-beleid en de implementatie daarvan. De inbreng van deelnemers zal worden meegenomen in de verdere ontwikkeling van de verantwoorde beleggingsstrategie, mede in het kader van de overgang naar het nieuwe pensioenstelsel onder de Wtp.





## BIJLAGEN

### Afkortingen

- ESG: Environmental, Social en Governance factoren
- ICGN: International Corporate Governance Network
- MVB: Maatschappelijk Verantwoord Beleggen
  
- OESO-richtlijnen: OECD Guidelines for Multinational Enterprises
- PAI: Principal Adverse Impact Indicators
- SDG's: Sustainable Development Goals
- SFDR: Sustainable Finance Disclosure Regulation
- SSA: Sovereigns, Supranationals and Agencies
- UNGP: UN Guiding Principles on Business and Human Rights
- UNPRI: United Nations Principles in Responsible Investments





## Meer achtergronden

De informatie over verantwoord beleggen door Algemeen Pensioenfonds KLM is te vinden op:

- [Verantwoord beleggen vinden wij belangrijk](#)

## SDG's

Voor informatie over SDG's en de UN Global Compact kunnen de volgende websites gebruikt worden:

- [SDG Nederland](#)
- [UN Global Compact: SDGs](#)

## Global Compact

Voor meer achtergrond over het Global Compact zie:

- [Tien Principles - Global Compact Netwerk Nederland](#)

## CO<sub>2</sub>-voetafdruk meten

Elk kwartaal monitoren wij de CO<sub>2</sub>-uitstoot gerelateerd aan de aandelen en bedrijfsobligatieportefeuilles. Hierbij kijken we naar CO<sub>2</sub>-uitstoot scope 1, 2 en 3 van de portfolio en de benchmark. Scope 1, 2 en 3 zijn drie verschillende CO<sub>2</sub>-uitstootcategorieën.

- Scope 1 is directe CO<sub>2</sub>-uitstoot veroorzaakt door eigen bronnen, zoals bedrijfsauto's.
- Scope 2 gaat over indirecte CO<sub>2</sub>-uitstoot door gebruik van gekochte elektriciteit, warmte en koeling.
- Scope 3 is indirecte CO<sub>2</sub>-uitstoot van de toeleveringsketen (upstream) en de afzetketen (downstream).

Omdat nog niet alle bedrijven rapporteren over hun CO<sub>2</sub>-uitstoot, of alleen over scope 1 en 2, wordt ook gebruik gemaakt van geschatte en gemodelleerde data. Het pensioenfonds heeft de klimaatambities waar mogelijk geïmplementeerd in het liquide deel van de beleggingsportefeuille. Dit gaat er voorzorgen dat de CO<sub>2</sub>-uitstoot gerelateerd aan onze portefeuilles zal dalen in lijn met het Klimaat Akkoord van Parijs.

.....



Stichting Algemeen Pensioenfonds KLM | Prof. E.M. Meijerslaan 1 1083 AV Amstelveen | Postbus 123 | 1180 AC Amstelveen  
(020) 426 62 10 | pensioenservice@klmgrondfonds.nl | www.klmgrondfonds.nl  
facebook.com/klmgrondfonds | linkedin.com/company/klmgrondfonds

Colofon jaarverslag maatschappelijk verantwoord beleggen 2025 | Uitgave Stichting Algemeen Pensioenfonds KLM  
Coördinatie & tekst Achmea Investment Management, Zeist