

Pensioenblad voor het grondpersoneel van KLM

FOCUS

JAARGANG 17 | JULI 2021



Informatie & Nieuws | Deelnemers aan het woord



Algemeen Pensioenfonds KLM



Inhoud

INFORMATIE & NIEUWS

- 03 KORT
- 04 DEELNEMERS ALTIJD OP ÉÉN
Interview met Erik Zwart
Uit het bestuur
- 06 2020 IN BEELD
Jaarcijfers
- 07 BELANGRIJKSTE ONTWIKKELINGEN
- 11 VEELGESTELDE VRAGEN NIEUWE
REGLING
- 14 VERANTWOORD BELEGGEN IN 2020
Jaarcijfers
- 15 BERICHTEN
Podcast Pensioen Talks
Uitslag lezersonderzoek Focus

DEELNEMERS AAN HET WOORD

- 08 LEKKER SLEUTELN IS HET LEUKST
Interview Charl Hereijgers
Bijna met pensioen
- 12 DIRIGENT NA EEN DIP
Interview Fokke van de Ven
Met pensioen

BESTUUR ALGEMEEN PENSIOENFONDS KLM

Leden: Henk Bosscher, Paul Jansen, Arend de Jong (vicevoorzitter), Paul Loven (voorzitter), Marianne Meijer-Zaalberg, Kirsten Pronk, Jeroen van der Put, Carola Steenmeijer, Maarten Stienen, Hans de Roos (vicevoorzitter), Erik Zwart.

KORT

IEDEREEN TOEGANG TOT MIJNKLMPENSIËN

Goed nieuws voor alle deelnemers van de pensioenregeling KLM Health Services (KHS) en gedeeltelijk arbeidsongeschikte deelnemers. **Vanaf nu hebt u toegang tot Mijn planner in MijnKLMPensioen.** Daarmee hebben alle deelnemers die nog niet met pensioen zijn, toegang tot Mijn planner. In Mijn planner ziet u het effect van de verschillende keuzemogelijkheden op uw pensioen. Bijvoorbeeld het effect als u deeltijd gaat werken, kiest voor een periode van non-activiteit of gebruik maakt van deeltijdpensioen.



NIEUWE PENSIOENREGELING per 1 januari 2021

KLM en de vakbonden hebben nieuwe afspraken gemaakt over de pensioenregeling. Het bestuur heeft deze afspraken de afgelopen maanden zorgvuldig beoordeeld en op 1 juni formeel de opdracht aanvaard om de nieuwe pensioenregeling uit te voeren. De pensioenregeling geldt met terugwerkende kracht vanaf 1 januari 2021 voor het grondpersoneel van KLM en KHS. **Kijk voor meer informatie op pagina 11 bij de veelgestelde vragen** over de nieuwe pensioenregeling.

UPDATE LANDELIJK PENSIOENAKKOORD 2020

Vorig jaar juni is het nieuwe landelijk pensioenakkoord afgesloten. Sindsdien werkt het ministerie van Sociale Zaken en Werkgelegenheid aan de Wet Toekomst Pensioenen. De nieuwe wet zou er 1 januari 2022 zijn. De invoering moest uiterlijk 1 januari 2026 geregeld zijn. Beide zijn een jaar uitgesteld. Het pensioenfonds bekijkt intussen wat het pensioenakkoord betekent. Wij delen onze kennis met KLM en de vakbonden en geven antwoord op vragen.

Of u nog pensioen opbouwt, uit dienst bent of al gepensioneerd, jong of oud, als pensioenfonds moeten en willen we ervoor zorgen dat we nieuwe afspraken maken die het beste bij de deelnemers van het pensioenfonds past. Er moet nog veel worden uitgewerkt en keuzes worden gemaakt. Dat duurt nog een paar jaar. Tijdens de overgang blijven wij u hierover natuurlijk informeren. **Meer informatie vindt u op: klmgrondfonds.nl/nieuws/landelijk-pensioen-akkoord-update-mei-2021.**



Nieuwe factoren per 1 januari 2022

Rond 1 januari 2022 met pensioen: dan hebt u te maken met nieuwe omrekenfactoren. Uw pensioenregeling biedt diverse keuzemogelijkheden, zoals eerder of later met pensioen gaan en uw ouderdomspensioen omzetten in extra nabestaandenpensioen. Voor het berekenen van deze keuzes gebruikt het pensioenfonds omrekenfactoren. Deze factoren zijn gebaseerd op onder meer de stand van de rente en de levensverwachting. Per 1 januari 2022 wijzigen deze omrekenfactoren. Kijk in **MijnKLMPensioen** om te zien wat dit voor u betekent.

Deelnemers altijd op één



'De essentie is dat KLM bij een eventueel tekort niet hoeft bij te storten en in betere tijden ook geen premie terugkrijgt. KLM betaalt een hogere jaarlijkse premie.'

Het nieuwe pensioenstelsel, de nieuwe pensioenregeling en natuurlijk de coronacrisis: aan belangrijke onderwerpen geen gebrek voor het bestuur van het pensioenfonds. **Erik Zwart, bestuurslid namens de deelnemers en financial business analist Crew Facilities bij KLM, vertelt over de belangrijkste ontwikkelingen in 2020 en de uitdagingen voor 2021 en verder. 'Op de eerste plaats staan altijd de belangen van alle deelnemers.'**

Hoofddrol voor pandemie

Vanzelfsprekend speelde de coronacrisis ook voor het pensioenfonds een centrale rol in 2020, en ook nu nog. Erik Zwart: 'We hebben daar op verschillende manieren mee te maken. Ten eerste gingen de beurskoersen aanvankelijk hard onderuit; gelukkig krabbelden ze in de tweede helft van het jaar weer op. Omdat we onze beleggingen goed gespreid hebben, liepen we minder risico op heel scherpe dalingen. Ook is de rente sinds begin 2021 weer langzaam aan het stijgen, waardoor onze verplichtingen dalen. We moeten genoeg geld hebben om ook in de toekomst de pensioenen te kunnen uitbetalen en een hogere rente legt hiervoor een meer solide basis. Vergelijk het met sparen voor een nieuwe auto: hoe hoger de rente, hoe minder je nu al opzij hoeft te zetten om straks die auto te kunnen betalen. Het vermogen en de verplichtingen bepalen samen de dekkingsgraad en die is nu weer boven de 100%. En ten tweede zijn we heel snel anders gaan werken. Gelukkig kon dat technisch razendsnel geregeld worden en bleek er ook qua thuiswerken meer te kunnen dan menigeen vooraf dacht. Al mis ik nog wel steeds het persoonlijke menselijke contact. Maar ja, ik ben bepaald niet de enige.'

Nieuwe regeling

KLM heeft met de vakbonden nieuwe afspraken gemaakt over de pensioenregeling. 'Als pensioenfondsbestuur hebben we deze afspraken de afgelopen maanden zorgvuldig beoordeeld en de risico-analyse voor de uitvoering gemaakt. Op basis daarvan heeft het bestuur nu een definitief besluit genomen. De nieuwe regeling gaat met terugwerkende kracht in per 1 januari 2021. De essentie is dat KLM bij een eventueel tekort niet hoeft bij te storten en in betere tijden ook geen premie terugkrijgt. KLM gaat een hogere jaarlijkse premie betalen.'

Toekomst pensioenstelsel

Vorige zomer werd in Nederland een pensioenakkoord gesloten, als basis voor een toekomstbestendig pensioenstelsel. Nu volgt er nog een hele serie stappen, voor het zo ver is. Uiteindelijk moeten alle pensioenfondsen begin 2027 overgestapt zijn op het nieuwe

stelsel, eerder kan ook. Erik Zwart: 'Dat lijkt ver weg, maar tot die tijd moet er nog erg veel gebeuren. Het wachten is nu eerst op nieuwe wetgeving. Voor ons is het erg belangrijk om ons heel goed te verdiepen in dit onderwerp. Wat zijn straks de keuzes, hoe werkt het overzetten van bestaande pensioenopbouw naar de nieuwe situatie, hoe kun je repareren als bepaalde groepen er erg slecht uit dreigen te komen? Voor ons staat voorop dat het evenwichtig moet zijn, met een goede balans tussen alle belangen.'

Verantwoord beleggen

Ook verantwoord beleggen was en is voor het pensioenfonds een belangrijk thema. 'Op dat gebied hebben we in 2020 weer stappen gezet. We hebben contracten gesloten met gespecialiseerde dienstverleners die voor ons het stemmen organiseren tijdens aandeelhoudersvergaderingen van alle bedrijven waarin we beleggen, en voor ons de dialoog aangaan over duurzaamheids-thema's. Op onze website doen we daarover verslag, laatst hebben we bijvoorbeeld tegen het beloningsbeleid van een Amerikaanse drogisterijketen gestemd omdat de beloning voor de top onvoorwaardelijk was, terwijl het bedrijf een miljardenverlies leed. In het eerste kwartaal van 2021 stemden we wereldwijd in 443 vergaderingen op 4.904 voorstellen.

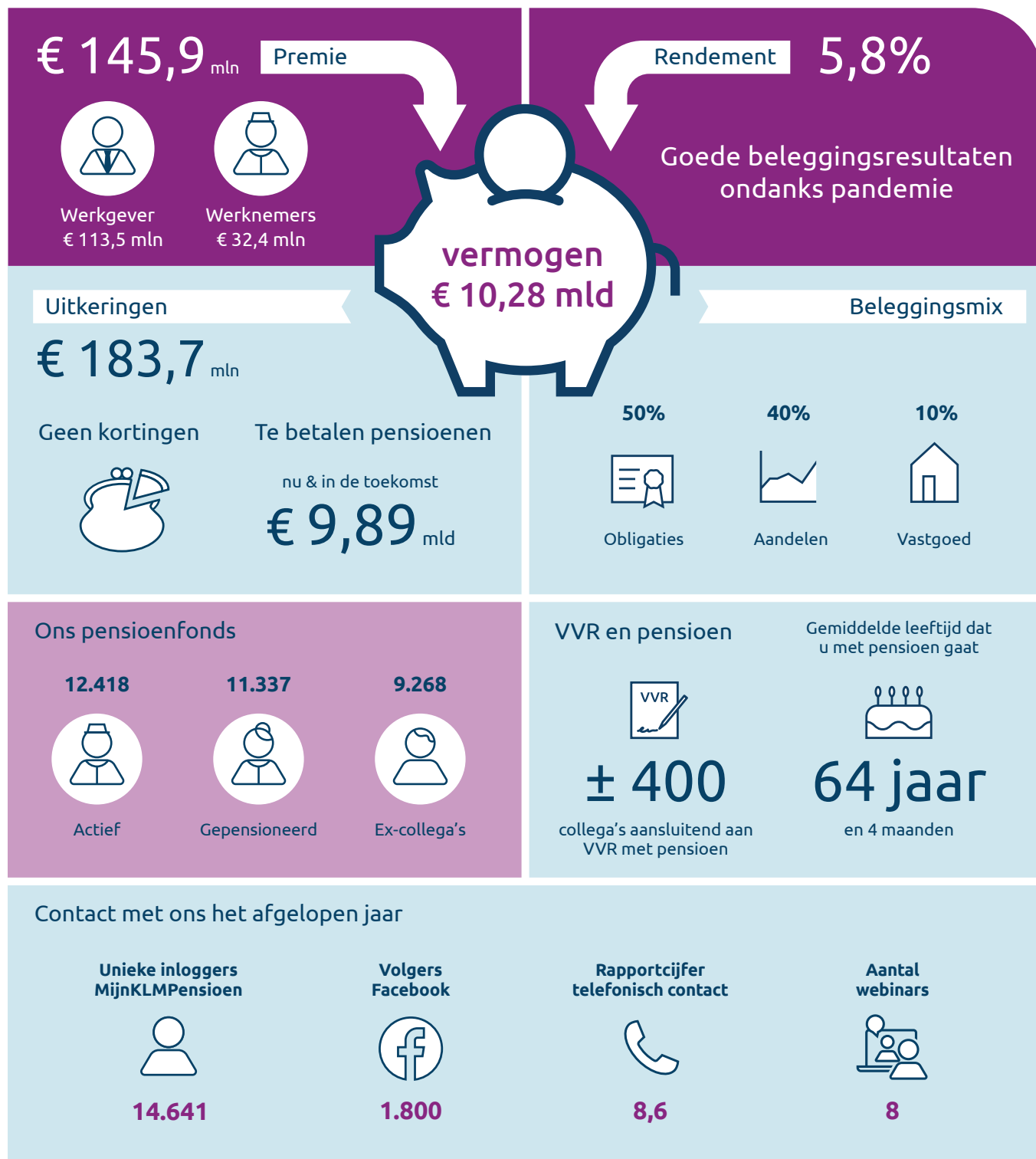
We willen bijdragen aan een duurzame wereld die we weer kunnen doorgeven aan volgende generaties. Tegelijkertijd moeten onze beleggingen ook rendement opleveren. Dat hoeft geen tegenstelling te zijn, maar het gaat ook niet vanzelf.'

Al jong pensioenbewust

Ondanks de onzekerheid rond het nieuwe pensioenstelsel is één ding wel duidelijk: het risico verschuift meer naar de deelnemer. Erik Zwart: 'Daarom is het extra belangrijk om actieve deelnemers en gepensioneerden mee te nemen in alle veranderingen. Zeker voor de jongere deelnemers geldt dat ze zich echt in hun pensioen moeten verdiepen, en moeten bedenken of ze zelf aanvullende maatregelen willen nemen. Ik beschouw het als mijn persoonlijke missie om daaraan te werken en jongere deelnemers zo vroeg mogelijk pensioenbewust te maken.' •



2020 in beeld



Klik hier of scan de QR-code om het jaarverslag 2020 te bekijken.



De drie belangrijkste ontwikkelingen in 2021

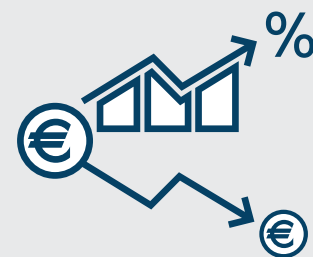
1 HET VERMOGEN VAN HET PENSIOENFONDS IS GESTEGEN

De coronacrisis heeft het afgelopen anderhalf jaar veel effect gehad op ons dagelijks leven. Ook de financiële markten zijn in het begin flink geraakt. Naar het einde van vorig jaar zijn ze weer hersteld en dit jaar zagen we vooral bij aandelen en vastgoed een verdere stijging. Het vermogen van het pensioenfonds was 10,28 mld eind 2020 en is gestegen naar 10,54 mld eind mei 2021.



2 DE VERPLICHTINGEN ZIJN GEDAALD

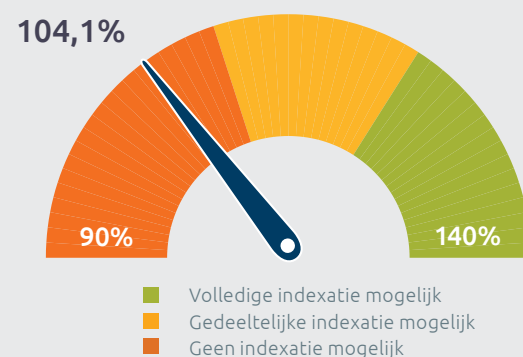
De rente is sinds eind 2020 licht gestegen als gevolg van toenemende verwachtingen voor economische groei en inflatie. Hierdoor dalen onze verplichtingen. Wanneer de rente hoger is, hebben we minder vermogen nodig om alle pensioenen nu en in de toekomst te kunnen betalen.




3 DE DEKKINGSGRAAD STIJGT

De dekkingsgraad geeft de financiële gezondheid van het fonds weer. Het laat de verhouding zien tussen het vermogen van het fonds en de verplichtingen. De verplichtingen zijn de pensioenen die we nu en in de toekomst moeten betalen.

De beleidsdekkingsgraad, de gemiddelde dekkingsgraad over de laatste twaalf maanden, is per eind mei gestegen naar 104,1%. De actuele dekkingsgraad per eind mei is 115,6%.



Lekker sleutelen dat is het leukst



Charl Hereijgers wordt in juli 66 jaar, in november gaat hij met pensioen. Vanaf de bedrijfsschool in 1972 heeft hij er dan 49 jaar en vier maanden op zitten. Lekker sleutelen, en mensen opleiden: daar geniet hij van.

Mooie carrière

‘Na de opleiding werd de hele klas, bijna twintig mensen, gedetacheerd bij de motorenafdeling. De General Electric CF6 motor was er net en het was schreeuwend druk. Vervolgens ben ik in militaire dienst gegaan. Daarna kwam ik weer terug op de motorenafdeling. Zoals de bedoeling was, zijn we in groepjes naar het vliegtuigonderhoud gegaan, maar dat beviel me helemaal niet. Alleen maar controleren, luikje open, luikje dicht. Er viel niets te sleutelen. Dus ben ik eind jaren zeventig teruggedaan naar de motorenafdeling en daar ben ik gebleven. Uiteindelijk werd ik hoofd-motormonteur. Tegenwoordig heet dat project-verantwoordelijk monteur. Een motor uit elkaar halen, storingen opsporen en verhelpen. Dat sleutelen vind ik nog steeds het leukst om te doen, in combinatie met andere mensen opleiden.’

Afrondend

‘Met mijn pensioen heb ik me eigenlijk in al die jaren nauwelijks beziggehouden. Totdat het pensioenfonds

zich meldde: hé vriend, eind 2021 is het klaar, wat wil je gaan regelen? Ik heb toen onder meer een online webinar gevolgd. Dat was heel duidelijk en informatief. Ik heb onder meer besloten om mijn Anw-hiaatpensioen te laten doorlopen. We moeten nog wat formulieren invullen en mijn vrouw heeft daar natuurlijk ook wat over te vertellen. Daarna is het geregeld.

Ooit was het zo dat je er na 40 dienstjaren uit kon, maar vlak voordat ik daarvoor in aanmerking zou komen, werd het uit de cao geschrapt. Dat had me wel wat gekeken. Van de Vrijwillige Vertrekregelingen heb ik geen gebruik gemaakt, dat kostte me te veel geld. Dus ik maak het gewoon vol. Nu is het eigenlijk ook wel genoeg, al die jaren in de ploegendienst hakt er toch wel in. Al heb ik er nooit echt problemen mee gehad hoor.’

Nieuwe tijden

‘Het laatste jaar is het natuurlijk een heel stuk rustiger geweest, we zijn op een gegeven moment gewoon drie weken helemaal dicht geweest. Nu trekt het gelukkig weer aan. Ik heb een mooie tijd gehad, KLM is een



‘De leukste tijd heb ik misschien wel gehad in het buitenland, overal op de wereld motoren vervangen. Daar vlogen we dan heen, even naar het hotel en dan meteen aan de slag. Je stond zo 24 uur achter elkaar op je pootjes. De motor eraf, de nieuwe erop en binnen een week was je weer thuis.’



topbedrijf en we hadden altijd een heel hechte club. Dat is heel belangrijk, we moeten het samen doen, met elkaar zijn we verantwoordelijk voor de vliegtuigveiligheid. Al had ik de laatste jaren wel moeite met de high performance organisation, de HPO, met veel hoog opgeleide nieuwe mensen die praktijkkennis missen. Dat is ook moeilijk voor de collega's die nog twintig of dertig jaar door moeten. Wat dat betreft ga ik wat minder leuk weg.'

Leukste!

'De leukste tijd heb ik misschien wel gehad in het buitenland, overal op de wereld motoren vervangen. Daar vlogen we dan heen, even naar het hotel en dan meteen aan de slag. Je stond zo 24 uur achter elkaar op je pootjes. De motor eraf, de nieuwe erop en binnen een week was je weer thuis.

Dat was mooi, maar ik vind het niet erg om te stoppen, er is genoeg te doen. We willen bijvoorbeeld de badkamer verbouwen, en bij mijn zoons in hun huizen ligt ook wel werk op me te wachten. Ik mag ook graag in de

tuin rommelen of een stukje fietsen. Het fijnste is dat ik straks kan doen waar ik zin in heb, zonder dat ik halverwege de middag op de klok hoeft te kijken. Nee hoor, ik ga me niet vervelen. Ik kom eerder tijd tekort.'

Bereid u voor op uw pensioen

Met behulp van Mijn planner in MijnKLMPensioen kunt u van tevoren 'spelen' met de pensioenkeuzes die u hebt bij uw pensioering:

- Wanneer wilt u met pensioen?
 - Wilt u gebruik maken van deeltijdpensioen?
 - Wilt u meer of minder nabestaandenpensioen?
 - Wilt u eerst een hoger en later een lager pensioen of andersom?
 - Wilt u weten wat de gevolgen van de VVR zijn op uw pensioen?
- U ziet meteen de invloed van uw keuzes op de hoogte van uw pensioen.

Zo bepaalt u zelf welke keuzes het beste bij uw persoonlijke situatie passen.



Veelgestelde vragen nieuwe regeling

Wat is er afgesproken?

KLM en vakbonden hebben afgesproken dat de premie die KLM betaalt omhoog gaat. De premie voor deelnemers blijft gelijk. Ook is afgesproken dat KLM niet langer bij hoeft te storten als er tekorten zijn en dat eventuele overschotten ook niet langer worden teruggestort.

Wat zijn de verschillen ten opzichte van mijn huidige pensioenregeling?

De nieuwe pensioenregeling is een zogenaamde Collective Defined Contribution (CDC) pensioenregeling:

- In deze regeling zijn vooraf afspraken gemaakt over de premie die KLM jaarlijks betaalt aan het pensioenfonds. Bij tekorten betaalt KLM geen extra premie. KLM betaalt een hogere premie. De premie die u betaalt blijft gelijk.
- Het opbouwpercentage is verlaagd van 1,895% naar 1,875%.
- U bouwt over een groter deel van uw salaris pensioen op, omdat de franchise lager is.
- Hierdoor blijft uw pensioenopbouw minimaal op gelijk niveau.

Wat is een CDC-regeling?

CDC staat voor Collective Defined Contribution, een collectief beschikbare premieregeling. Dat houdt in dat er vooraf afspraken zijn gemaakt over de premie die KLM betaalt aan het pensioenfonds. Deze premie is hoger dan voorheen. Als er tekorten in het pensioenfonds zijn, draagt KLM geen extra premie meer af aan het pensioenfonds. Bij overschotten in het pensioenfonds krijgt KLM geen korting meer op de premie. Als het pensioenfonds een langdurig tekort heeft of de premie ontoereikend is, dan is dit voor risico van u als deelnemer. In het uiterste geval wordt dan de hoogte van het pensioen aangepast.

Wat betekent dit voor mijn pensioen?

- 1. Bent u werkzaam bij KLM?** Uw pensioenopbouw en het nabestaandenpensioen blijven minimaal op gelijk niveau. In de nieuwe regeling betaalt KLM een hogere jaarlijkse premie. De premie die u betaalt blijft voor nu gelijk.
- 2. Ontvangt u pensioen?** Bij de overgang naar de nieuwe regeling verandert uw pensioenuitkering niet.
- 3. Bent u uit dienst?** Uw opgebouwde pensioen verandert niet.

Heeft het pensioenfonds een tekort dan moeten wij in een uiterst geval het pensioen dat u hebt opgebouwd of al krijgt verlagen. Is de premie voor een bepaald jaar niet voldoende dan bouwt u in dat jaar met een lager percentage pensioen op.

Wanneer kan ik mijn Uniform Pensioenoverzicht (UPO) ontvangen waar de nieuwe regeling op is verwerkt?

Het UPO 2021 waarop de nieuwe regeling is verwerkt, ontvangt u in september.

Wanneer kan ik in MijnKLM Pensioen zien wat het effect is van de nieuwe pensioenregeling?

De nieuwe pensioenregeling is inmiddels met terugwerkende kracht vanaf 1 januari 2021 ingevoerd. U kunt uw actuele pensioensituatie in MijnKLM Pensioen bekijken.



Waar kan ik terecht voor vragen?

U kunt ons op werkdagen tussen 08.30 uur en 17.00 uur bereiken via
020 426 62 10
of
pensioenservice@klmgrondfonds.nl.

Op onze website **klmgrondfonds.nl** vindt u ook meer informatie over uw pensioen.

Dirigent na een dip

Fokke van de Ven, sinds 2007 met pensioen, beleefde mooie jaren als - onder meer - station manager op allerlei plekken in de wereld. Niet meer werken was eerst flink wennen, maar in de vereniging van gepensioneerden, de VG-KLM, kon hij zijn ei weer kwijt. Vanaf de zijlijn ziet hij ook hoe belangrijk het is om je te verdiepen in je pensioen.

'In 1966 ben ik bij KLM begonnen, ik solliciteerde naar een baan als contact employee, maar daar bleek geen plek te zijn en zo ben ik bij operations terechtgekomen. Het was leuk werk, maar ik wilde graag een carrière in het buitenland, als station manager, en dat is me gelukt. In totaal heb ik dat zo'n twintig jaar gedaan. Ik heb onder meer gewerkt in Dubai, Saoedi-Arabië, Bahrein, Singapore en Griekenland, steeds drie tot vier jaar. En aan het eind van mijn loopbaan nog drie jaar op Bonaire, ook geen slechte plek. Het waren mooie jaren. Je werkt als Nederlander in een vreemd land, je moet je aanpassen aan de normen en waarden daar. De verschillen met Nederland waren soms behoorlijk

groot, zeker in de Arabische wereld. Begin jaren zeventig moest een chauffeur mijn kinderen van en naar school brengen, mijn vrouw mocht daar toen nog niet rijden. Dubai was ook heel indrukwekkend, ik was daar in het allereerste begin van de duizelingwekkende ontwikkeling van dat land, het is nu onherkenbaar. Belangrijk was overal dat je een goede relatie opbouwde met de lokale mensen.

Mijn twee dochters waren zes maanden en twee jaar toen we voor het eerst vertrokken, naar Saoedi-Arabië, mijn zoon is in Singapore geboren. Voorwaarde voor mij was steeds dat er een goede internationale

school voor de kinderen was en ik merkte dat ze zich steeds heel makkelijk aanpasten. Als ik terugkijk en ik zie hoe het sinds mijn vertrek is gegaan, dan heb ik enorme bewondering voor de huidige leiding van het bedrijf. Ik heb de verlovings met Alitalia nog meegemaakt en was net weg toen de samenwerking met Air France begon. Ik vind het niet erg dat ik dat niet meer heb meegemaakt en ik kijk terug op een mooie carrière.

In 2007 ben ik met pensioen gegaan, ik was toen 62,5. Achteraf had ik eerst spijt, ik heb toch een klein jaar in een dip gezeten. Weinig plannen en



'Dat je niets meer hoeft is op zich zalig, maar ik had geen structuur meer en dat viel knap tegen.'



'Over mijn pensioen heb ik me nooit zorgen gemaakt. KLM was gewoon een goed bedrijf, je was verzekerd van een goed pensioen. Hoewel dat natuurlijk niet helemaal klopt, het is een beperkte zekerheid en er zijn steeds meer risico's.'

dat je niets meer hoeft is op zich zalig, maar ik had geen structuur meer en dat viel knap tegen. De hond keek me in die tijd aan: gaan we nou alweer wandelen?

Gelukkig kwam ik al snel in contact met de vereniging van gepensioneerden, de VG-KLM. Die kende ik daarvoor helemaal niet. Eind 2007 kwam ik in het bestuur, dat hielp om weer structuur in lichaam en geest te brengen. In 2013 werd ik voorzitter en

dat ben ik nog. Ik zie mezelf als een soort dirigent die zorgt dat iedereen zijn of haar beste beentje voorzet, dat alles goed gaat en afgestemd blijft. Dan speelt een orkest op z'n best. Dat lijkt wel op de rol van de station manager. Verder golf ik graag, ik houd van fietsen en wandelen. Ik heb natuurlijk veel gereisd, maar als je 76 bent wordt die drang wel wat minder.

Over mijn pensioen heb ik me nooit zorgen gemaakt. KLM was gewoon

een goed bedrijf, je was verzekerd van een goed pensioen. Hoewel dat natuurlijk niet helemaal klopt, het is een beperkte zekerheid en er zijn steeds meer risico's. Collega's moeten er tegenwoordig echt eerder over nadenken. Dat is belangrijker dan ooit. Daarom zijn de Pensioen in Zichtdagen en de pensioen webinars van het pensioenfonds zeer nuttig, omdat je dan inzicht krijgt in de mogelijkheden en onmogelijkheden en de keuzes die je kunt of moet maken.' •

Verantwoord beleggen in 2020

Onze duurzaamheidsthema's



Industrie, Innovatie en Infrastructuur



Verantwoorde Consumptie en Productie



Eerlijk Werk en Economische Groei



Klimaatactie



Betaalbare en Duurzame Energie

Stappen voor meer duurzaamheid



Informatie op de website uitgebreid



Onderzoek effecten beleggingen op duurzaamheid gestart



In gesprek met bedrijven over duurzaamheid

Uitsluitingen 2020



80 Controversiële Wapens



107 Bedrijven die de UN Global Compact schenden



28 Tabak-industrie



13 Uitgesloten overheden

Onze invloed gebruiken in 2020

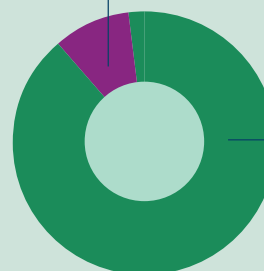
Stemmen op aandeelhoudersvergaderingen



2.956 vergaderingen

33.925 voorstellen,

tegen het managementadvies in
4.938 (14,6%)



in lijn met het managementadvies
28.987 (85,4%)

Met 365 bedrijven in gesprek over 1.050 duurzaamheidsonderwerpen



30.1% Milieu



19.9% Sociaal ethisch



20.1% Strategie, risico en communicatie



29.9% Goed bestuur



Podcast **Pensioen Talks** hoe duurzaam is uw pensioen?

Wat weet u over hoe uw pensioenfondsen omgaan met duurzaamheid? Waar beleggen we in? En welke beleggingen sluiten we juist uit? Beluister het in onze podcast Pensioen Talks: hoe duurzaam is jouw pensioen?

In deze podcast duiken collega Ramona Krieger (45 jaar, plant support officer) en gepensioneerde ex-collega Pierre Stumpf (65 jaar) in de wereld van verantwoord beleggen **en beantwoordt ESG specialist van het pensioenfonds, Hanna Spanier, hun vragen over een duurzaam pensioen.** Scan de QR-code om de podcast te beluisteren en ontdek op welke manieren uw pensioen bijdraagt aan een betere wereld.



Dank voor uw mening over Focus

In april dit jaar deden wij onderzoek naar uw waardering van Focus. Uit het onderzoek komt dat Focus goed wordt gelezen en vooral de ontwikkelingen rondom het pensioenfonds interessant worden gevonden. Maar ook dat er ruimte is voor doorontwikkeling van het blad. Bijvoorbeeld om kosten- en milieuoverwegingen. Dit najaar starten wij daarom een proef met één van de lezerssuggesties: een compactere versie van Focus.

Hebt u aan het onderzoek meegedaan? Dank voor uw bijdrage! Hebt u niet meegedaan aan het onderzoek, maar wilt u wel uw mening geven over Focus? Stuur dan een e-mail naar pensioenservice@klmgrondfonds.nl.

Log in op MijnKLMPensioen

voor overzicht
voor eigen keuzes
voor nieuws

KLMGrondfonds.nl

COLOFON | Focus verschijnt twee keer per jaar en wordt verstuurd aan deelnemers en pensioengerechtigden van het Algemeen Pensioenfonds KLM van 55 jaar en ouder. **Redactie** Blue Sky Group B.V., Amstelveen

Redactieadres Redactie Focus, Postbus 123, 1180 AC Amstelveen **E-mail** focus@klmgrondfonds.nl

Tekst Blue Sky Group, Bauke ter Braak **Fotografie** Don Wijns, Marcel Molle

Ontwerp en opmaak FRISSEWIND in communicatie en design **Druk** Drukkerij Aeroprint, Ouderkerk aan de Amstel

CONTACT | E pensioenservice@klmgrondfonds.nl | T (020) 426 62 10 | KLMGRONDFONDS.NL

Algemeen Pensioenfonds KLM